

# KOMÉLA

N° 21

DÉCEMBRE  
2025

Zaktualité Lo Port

*Victoire historique*  
COUPE DE LA RÉUNION  
**AS JEANNE D'ARC**

GRAND ANGLE  
**COMPOSTAGE**

ZÉRO  
GASPILLAGE  
À LA CANTINE

**PORT'RAIT**  
**JIMMY SINAPIN**  
CHANGER LE REGARD  
SUR LE HANDICAP



# SOMMAIRE



# 10

**ZAKTUALITÉ  
LO PORT**

**AS Jeanne d'Arc  
Victoire Historique**

# 13

**DOSSIER**

**Compostage  
Les écoles du Port,  
modèles du zéro gaspillage**



# 18

**PORT'RAIT**

**JIMMY SINAPIN**

**Changer le regard  
sur le handicap**

## KOMÉLA

PUBLICATION PÉRIODIQUE DE LA VILLE DU PORT

Décembre 2025

Directeur de publication : Bernard Payet

Rédactrice en chef : Sabine Ponamale

Journaliste : Christine Tan Hoo-Mourguin

Rédaction & conception graphique : Annabel Goetz - Design Graphique

Crédits photos : Ville du Port - Mathilde Boyer, Julien Bourbon,

AS Jeanne d'Arc Officiel

[www.ville-port.re](http://www.ville-port.re)   

Impression : Inoprint DL 25.01.008P

© Le Port 2025 - Reproduction interdite (sauf autorisation).

ÉDITO **P.3**

*Olivier Hoarau, Maire du Port*

KOSA LA FÉ **P.4**

KOMÉL'ACTU **P.6**

*Les nouvelles de votre ville*

ZOT KESTIONS **P.11**

A ZOT SERVICE **P.12**

LE PORT QUI RÉUSSIT **P.17**

LE PORT I FORME SON ZÉNESS **P.20**

EXPRESSIONS POLITIQUES **P.22**

ALON ZOUÉ **P.23**





**Olivier Hoarau**

Maire de la Ville du Port



L'année 2025 a vu se concrétiser de nombreux engagements portés par la municipalité et ses partenaires, témoignant de notre détermination à bâtir un présent solide pour notre territoire.

### ***Le progrès au service de tous***

Cette année, des investissements majeurs ont renforcé la qualité de vie des Portoïsiens, avec la rénovation urbaine, de nouveaux logements et des projets pensés pour être plus durables et inclusifs.

le développement des Berges de la Rivière des Galets et création de coulées vertes. Elle se traduit également par des actions éducatives dans nos écoles, autour du compostage et de la lutte contre le gaspillage, thématiques auxquelles est consacré un dossier de ce numéro.

## ***Le Port, une ville qui se construit dans la solidarité***

Ces avancées sont le fruit d'un engagement collectif réunissant élus, associations, acteurs économiques et habitants, preuve que notre ville se construit ensemble, pas à pas.

### ***Une fin d'année placée sous le signe du partage***

En cette période de fête, je vous invite à faire vivre l'esprit de convivialité qui caractérise notre ville. Que ces moments soient source de joie, de réconfort et de partage avec vos proches.

Au nom de l'équipe municipale, je vous souhaite de très belles fêtes et vous adresse mes vœux sincères de santé et de bonheur pour vous et vos familles.

Notre action en faveur de la solidarité, de l'inclusion, des seniors et de la jeunesse s'est poursuivie, avec notamment notre candidature au label Ville Amie des Aînés. Les réussites des Portoïsiens, comme celles de l'AS Jeanne d'Arc ou de nos jeunes talents, illustrent la vitalité et le dynamisme de notre ville.

### ***L'environnement : une priorité***

Notre ambition environnementale s'est affirmée à travers des aménagements durables : végétalisation accrue, déve-



# KOSA LA FÉ !



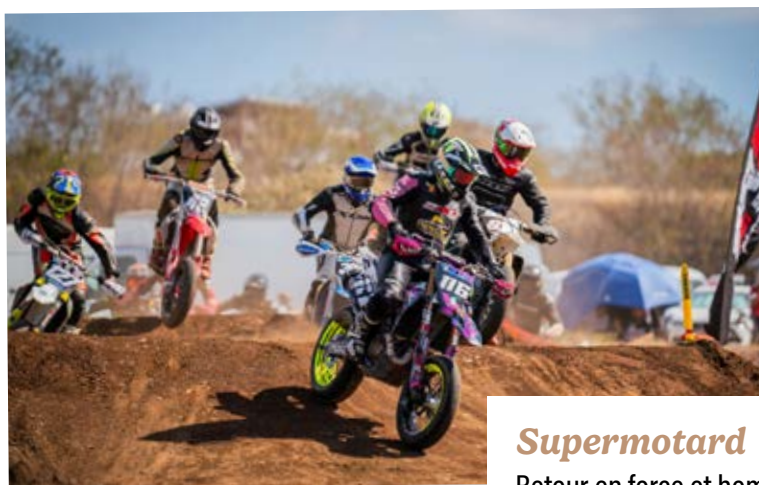
## Hommage

Le Complexe sportif Oasis  
dénommé Victor Carlot



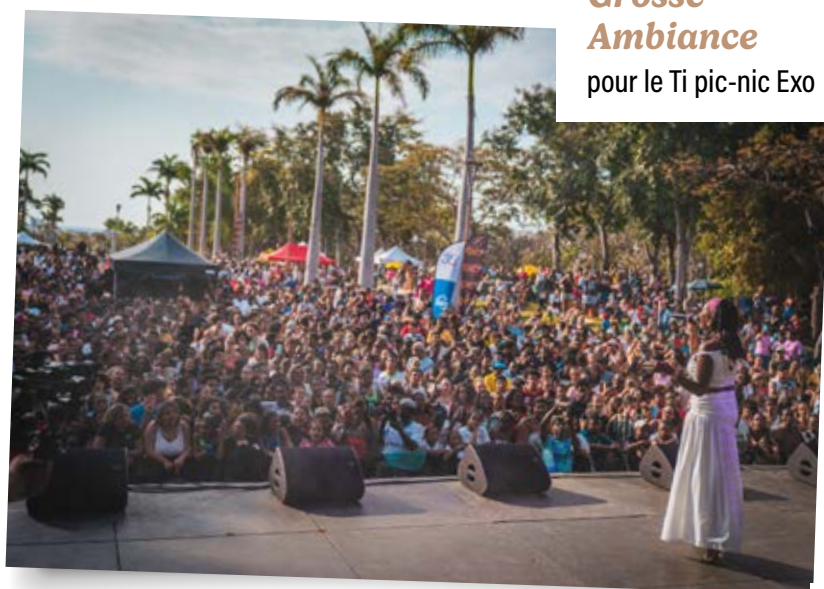
## Concours Jardins et Balcons fleuris

Remise des prix aux lauréats



## Supermotard

Retour en force et hommage  
au pilote Vincent Doumi



## Grosse Ambiance

pour le Ti pic-nic Exo



## Doyenne du Port

Bertha Casimir fête ses 104 ans



## CCAS

modernisé pour un meilleur accueil



**Honneur aux seniors**  
lors de la Semaine bleue 2025



**Cérémonie**  
des agents municipaux  
distingués pour leur engagement



**Distribution**  
de 950 agendas aux écoliers de CM1/CM2



**Kryslia Leong Bin**  
élue maire-enfant 2025-2026







## Le Port vise le label “Ville Amie des Aînés”

Lors du thé dansant mensuel des seniors en août 2025, le maire du Port, Olivier Hoarau a lancé la démarche pour obtenir le label “Ville Amie des Aînés” (VADA). L'objectif : adapter davantage les politiques publiques aux besoins des aînés et valoriser leur rôle central dans la société. Devant près de 250 participants, la municipalité a souligné que *“le vieillissement est une chance pour les seniors et une opportunité pour la société”*, réaffirmant ainsi sa volonté de construire une ville inclusive, solidaire et durable pour toutes les générations.



## Les Portes de l'Océan

### Un nouveau waterfront urbain à La Réunion

Les contours du premier Waterfront urbain de La Réunion, “Les Portes de l'Océan” ont été dévoilés aux habitants et aux commerçants. Ce projet structurant vise à reconnecter la ville à son littoral et à valoriser son patrimoine portuaire. Il prévoit : 250 logements, un hôtel, des commerces, une crèche et un restaurant panoramique à l'horizon 2030. La Ville s'engage aussi dans un programme de requalification des espaces publics.



## Port 15 démoli pour faire place à 95 logements neufs

Jeanne Hippolyte, 95 ans a assisté avec nostalgie le 20 août 2025, à la démolition des immeubles Port 15, où elle a vécu pendant 59 ans. « C'est important pour reconstruire ce quartier, notre ville. C'est aussi une nouvelle étape pour tous les habitants. Je suis contente. Comme moi, mes voisins ont tous été bien relogés ». La démolition de ces immeubles SIDR datant de 1967 marque un tournant dans le renouvellement urbain du quartier, soutenu par l'ANRU. Fin d'une époque !

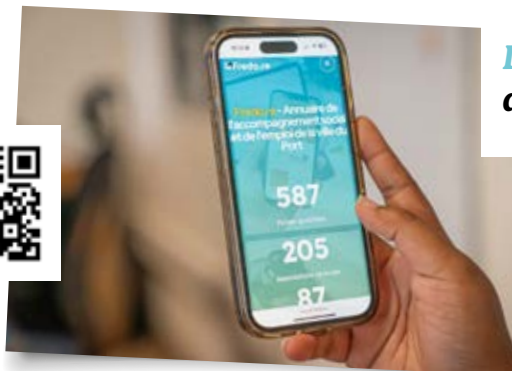
Ici, 95 logements neufs verront le jour d'ici 2029, avec commerces, centre social, parkings et espaces verts.



## Visite des aménagements sur les berges de la rivière des Galets

Sur 6,5 hectares, une coulée verte transforme les berges en un îlot de fraîcheur et de convivialité : piste cyclable et piétonne, amphithéâtres, équipements sportifs, jardin partagé et parking de 45 places.

Plus de 10 000 jeunes arbres plantés, 350 arbres adultes sauvés de l'abattage, une palmeraie, des zones de pique-nique composent cet espace. Un sentier de mémoire avec QR codes retrace l'histoire des lieux. Ce chantier au coût de 2,5 M€ a été réalisé par 60 agents de la Régie Communale.



### **Lancement de Fredo.re, un annuaire de l'accompagnement social et de l'emploi**

202 associations, 83 dispositifs recensés ! L'annuaire numérique de l'accompagnement social et de l'emploi de la ville du Port - **Fredo.re** - facilite l'orientation des habitants vers les dispositifs existants et renforce la coopération entre les acteurs locaux. Développé par l'association Webcup, il recense plus de 500 structures, permet de mieux comprendre les dispositifs et d'améliorer l'efficacité de l'accueil.

### **20 familles portoises bénéficient d'un programme de rénovation de logements**

*"Là nous le protégé en cas de pluies, i fé plaisir. C'est important d'avoir un logement digne, propre, en sécurité",* explique fièrement Jean-Yves Adolphe, aux côtés de son épouse de 72 ans, des habitants du quartier NPNRU\* Ariste Bolon/SIDR Haute. 20 familles portoises ont bénéficié du dispositif Auto-Réhabilitation Accompagnée pour rénover leur logement. Ce programme solidaire (ANRU/TO) mise sur la participation active des habitants pour lutter contre le mal-logement et la précarité énergétique.

\* Nouveau Programme National de Renouvellement Urbain



### **La Cité éducative du Port valide sa programmation**

Première Cité éducative de La Réunion, labellisée depuis 2019, Le Port confirme son rôle de territoire pilote au service de la réussite éducative. 25 actions sont programmées autour de cinq axes stratégiques entre autres promouvoir la santé et le bien-être, encourager la persévérance scolaire, développer un territoire 100 % lecteur et renforcer les liens école-famille. Des parents ont ainsi pu découvrir le dispositif classe Passerelle qui favorise l'adaptation des enfants de 2-3 ans à la vie scolaire. Inscription au 0262 42 87 47.

### **Record d'affluence aux Villages de l'Emploi du Port**

4 206 visiteurs, 160 partenaires, 59 entreprises et plus de 400 offres : les Villages de l'emploi et de l'insertion confirment leur rôle de tremplin majeur pour l'accompagnement des parcours professionnels et l'accès à l'emploi. La 5<sup>e</sup> édition a rassemblé des acteurs engagés pour l'emploi et l'insertion. Les visiteurs ont découvert plusieurs pôles dont les villages ESS - Économie Sociale et Solidaire, Job Dating on encore Métiers. La prochaine édition des Villages de l'Emploi sera consacrée aux jeunes en juin/juillet 2026.





# LE 3<sup>E</sup> FESTIVAL *Jazz Dann Port* SE DÉVOILE



4 mois après la clôture de la 2<sup>e</sup> édition, le festival Jazz dann Port dévoile ses premières têtes d'affiche. Gregory Porter (USA), 1T1 (Guadeloupe) Yuri Buenaventura (Colombie), Faiz Ali Faiz (Pakistan), Femi Kuti (Nigéria) seront à La Réunion en 2026. Rendez-vous est pris du 30 juillet au 2 août 2026 pour Jazz dann Port #3 qui accueillera également des talents peï. Parmi les premiers artistes locaux annoncés figurent PLL, Danyèl Waro et Ziskakan.

L'aventure musicale portoise se poursuit avec la promesse d'un voyage musical, entre traditions et modernité et des soirées vibrantes à l'image de la 2<sup>e</sup> édition qui a fait vibrer 35 000 personnes sous le banyan illuminé, sur la Gransen, ou à La Friche. Le Festival Jazz dann Port a réuni 198 artistes portois, réunionnais et internationaux sur 4 jours où passion, énergie, sourires, pas de danse et voix se sont mêlés.

Concerts, croisières musicales, Village Groove dann Port et classe orchestre et la présence des grands noms tels que Keziah Jones, Roberto Fonseca, Naisam Jalal, le Réunionnais Teddy Baptiste mais aussi des artistes locaux Kaf Malbar, Lindigo, Tikok Vellaye, Jim Fortuné...

*Retour en images  
sur des moments  
inoubliables.*







## PAROLE D'ÉLU

**Bernard Robert**

4<sup>e</sup> Adjoint au maire - Président du festival Jazz dann Port



*Jazz dann Port est né de la volonté d'offrir au Port et à La Réunion un événement musical d'envergure, alliant exigence artistique, accessibilité et convivialité. C'est dans cet esprit que nous construisons la 3<sup>e</sup> édition d'un festival pour tous les publics, pour montrer aussi la diversité du jazz, ses dimensions festives et populaires, son histoire liée aux métissages."*







## AS JEANNE D'ARC

### *Victoire historique, fierté partagée*

**24 ans après son dernier sacre, l'AS Jeanne d'Arc a renoué avec la victoire en remportant la Coupe de La Réunion au terme d'un derby de l'ouest haletant. Devant près de 5 000 supporters en liesse au stade Michel-Volnay, les Mauves se sont imposés 1-0 face à la Saint-Pauloise grâce à un but libérateur de Saidi Mohamedy lors des prolongations. Un cinquième titre historique, porté par la ferveur d'un kop portoais indéfectible. L'AS Jeanne d'Arc fait la fierté de toute une ville.**





# ZOT KESTIONS

## Réserver une salle communale ? oui, c'est possible !



**Annick Le Toullec**  
1<sup>ère</sup> adjointe déléguée aux Affaires générales

### Comment réserver une salle des fêtes ?

La Ville du Port met à disposition trois salles : Paulette Adois Lacpatia, Farfar et Antoine Roussin (ZUP). Depuis septembre 2025, un service unique simplifie vos démarches.

### Qui peut louer une salle, et à quelles conditions ?

Les salles sont accessibles à tous, selon des modalités différentes.

Elles sont mises à disposition des associations locales, écoles et services publics gratuitement, en semaine. La location est payante pour les particuliers, les associations hors commune, les entreprises et les associations locales organisant des événements tels que dîners dansants ou loto quines.

Les activités religieuses, commerciales ou politiques ou activités contraires à l'ordre public y sont interdites. La sous-location n'est pas permise.

### Quelles sont les principales règles à respecter ?

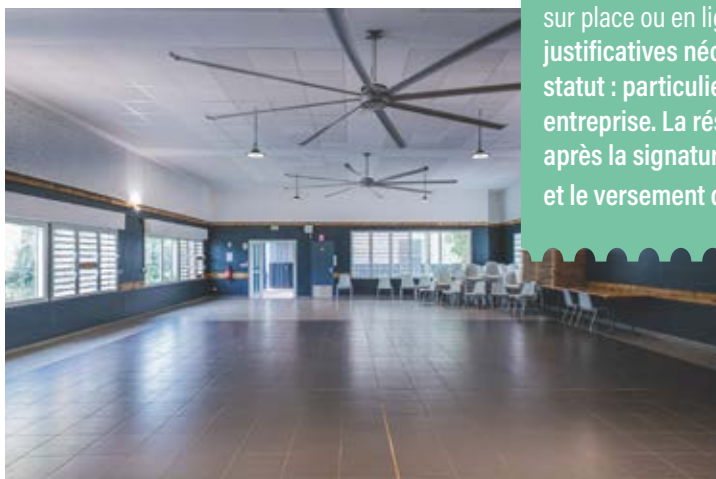
Ces salles, ont bénéficié d'un programme de rénovation pour une meilleure qualité de service et les tarifs ont été maintenus.

Un nouveau règlement intérieur encadre la location. La mise à disposition des salles pour les fêtes familiales se fait dès le jeudi soir contre une contribution financière. Des forfaits en cas de dégradation, perte ou changement de serrure sont désormais prévus.



**La Ville du Port  
met à disposition trois  
salles pour accueillir  
des réceptions familiales,  
séminaires ou activités  
associatives et sportives**

Lors d'une location, chaque utilisateur s'engage à respecter les lieux, le matériel communal et le voisinage, afin que ces salles restent des espaces partagés et accueillants.



salle des fêtes  
de la ZUP

## NOUVEAU SERVICE

SERVICE GESTION DES SALLES  
ET APPUI LOGISTIQUE

Angle des rues Alexandre Lasserre et  
Évariste de Parny.

ACCUEIL : mardis et jeudis, de 9h à 12h  
et de 13h30 à 15h30.

LES RÉSERVATIONS  
SE FONT SUR PLACE OU



EN LIGNE SUR  
[www.ville-port.re](http://www.ville-port.re)

PAR COURRIER  
9 rue Renaudière de Vaux, 97420 Le Port

PAR MAIL  
[service.gestion.salles@ville-port.re](mailto:service.gestion.salles@ville-port.re)

Pour valider une demande, remplir le formulaire de réservation (disponible sur place ou en ligne), joindre les pièces justificatives nécessaires selon votre statut : particulier, association ou entreprise. La réservation est confirmée après la signature de la convention et le versement d'un acompte de 50 %.

# A ZOT SERVICE

## Piscine Jean-Lou Javoy : nager pou lo kor, pou lespri !

**Au Port, apprendre à nager est bien plus qu'un sport ! C'est apprendre à se dépasser, à se détendre et à prendre soin de soi.**

Le développement de l'enseignement de la natation pour tous figure parmi les priorités du projet d'établissement de la piscine municipale Jean-Lou Javoy, dénommée ainsi en hommage à un enseignant et entraîneur passionné.

Accessible, conviviale et inclusive, la piscine Jean-Lou Javoy offre un cadre idéal pour prendre soin de son corps et de son esprit : amélioration de la condition physique, gestion du stress, confiance en soi et lien social... la natation regorge de bienfaits !

### **Savoir nager : une priorité pour les enfants du Port**

Pour traduire ses ambitions, la Ville du Port a créé en 2021 l'École Municipale de Natation.

Elle représente un soutien aux écoles primaires à travers un partenariat avec l'Agence Nationale du Sport. Les enfants bénéficient de cours dans le cadre du



Plan Aisance Aquatique (4-6 ans) et du dispositif "J'apprends à nager" (7-12 ans), avec sorties au lagon.

Objectifs pour tous : être à l'aise dans l'eau avant d'apprendre à nager, acquérir les bons réflexes de sécurité, développer son autonomie, ouvrir la voie vers les sports nautiques et découvrir les plaisirs de l'eau. Ces cours préparent également au test du Savoir Nager, obligatoire au collège.

### **Pas d'âge pour apprendre à nager !**

Les cours à la piscine du Port s'adressent aussi aux adultes.

Avec 10 maîtres-nageurs sauveteurs, la piscine accompagne celles et ceux qui veulent vaincre leur appréhension de l'eau et reprendre confiance en leur corps.

Deux sections spécifiques accueillent les adultes débutants, dont un groupe "Nager au féminin". Des stages sont proposés pendant les vacances scolaires pour permettre à chacun de progresser à son rythme.



**CHIFFRES  
CLÉS**

### **Fréquentation de la piscine**

**2021 : 19 758  
usagers**

**2024 : 87 182  
usagers**

### **Taux de réussite au test "savoir nager en sécurité" en 6<sup>ème</sup>**

**2022 : 15%**

**2025 : 38%**

### **Infos Pratiques**

**Entrée : 1 € (tarif normal) / 0,50 € (tarif réduit)**

**Stages de natation : 10 € les 10 séances pour les résidents du Port**

**4 sessions par an** pendant les vacances d'octobre, janvier, mars et mai

Pour tout savoir sur les cours de natation, mais aussi d'aquagym et toutes les activités  
Piscine municipale Jean-Lou Javoy - Le Port  
Tél. 0262 42 00 30

Mail : [piscine@ville-port.re](mailto:piscine@ville-port.re)



---

# GRAND ANGLE

## COMPOSTAGE DE L'ASSIETTE À LA TERRE



### LES ÉCOLES DU PORT, MODÈLES DU ZÉRO GASPILLAGE

La Ville du Port est engagée dans un vaste et ambitieux projet de valorisation des biodéchets qui fait école.

Ce dispositif, d'une ampleur inédite pour le territoire, permet aujourd'hui à 100% des cantines scolaires de transformer les restes de repas en compost biologique.

40 tonnes de biodéchets deviennent ainsi 10 tonnes de compost.

Une véritable opportunité qui conjugue écologie, éducation et insertion sociale.



## GRAND ANGLE

# ENVIRONNEMENT, ÉDUCATION ET INSERTION SOCIALE.



Depuis le 1<sup>er</sup> janvier 2024, la loi “Anti-gaspillage pour une économie circulaire” (AGEC) impose à l’ensemble des acteurs, y compris les établissements publics, de mettre en œuvre le tri à la source et la valorisation des biodéchets.

La Ville du Port a choisi d’aller bien au-delà de cette obligation réglementaire. Elle transforme cette exigence en une véritable opportunité pour son territoire, en déployant un dispositif ambitieux de collecte et de compostage des biodéchets dans toutes les cantines scolaires de la commune.

D’une ampleur inédite en France pour une collectivité de cette taille, ce projet s’inscrit dans une démarche exemplaire, articulée autour de trois dimensions complémentaires : environnementale, sociale et pédagogique.

## DEUX DÉMARCHES COMPLÉMENTAIRES POUR UNE COUVERTURE COMPLÈTE

### *An grèn koulér, moteur d’une filière de compostage centralisé*

La première approche repose sur la collecte et le compostage centralisé, en collaboration avec l’association An Grèn Koulèr (AGK). Elle concerne un réseau de vingt écoles, dans la continuité de l’expérimentation réussie conduite depuis 2023, dans le cadre du dispositif PIA ANRU. (Programme d’Investissement d’Avenir - Agence Nationale pour la Rénovation Urbaine).


 **David Li-Fok-Wai,**  
chef de projet de l’Association AGK

“Chaque jour, les guides composteurs effectuent leur tournée dans les écoles en 45 minutes. Les déchets sont immédiatement versés dans le composteur électromécanique de la ferme urbaine, où la transformation s’opère sans délai. Ce processus garantit une valorisation immédiate de la matière, éliminant ainsi tout risque de pourrissement et un compost certifié biologique.”

### *Le compostage sur site en autonomie avec le Territoire de l’Ouest (TO)*

La seconde approche consiste à promouvoir le compostage sur site, en partenariat avec le TO. Elle concerne neuf écoles dans lesquelles le compostage est réalisé directement au sein de l’établissement.

Les agents polyvalents des écoles transfèrent les restes triés par les élèves dans les composteurs, les recouvrent de broyat et veillent au bon déroulement du processus de maturation.

 **Jacques Potier,**  
chef de projet médiation et  
prévention déchets pour le TO

“Le Territoire de l’Ouest fournit les équipements nécessaires, incluant les composteurs et les grilles anti-rongeurs adaptés aux besoins des écoles. Notre rôle est également de former et de sensibiliser les agents de cantine au tri précis des déchets alimentaires et aux bonnes pra-

## LE CYCLE DU BIODÉCHET



Tri des restes  
alimentaires  
par les élèves  
et le personnel



Collecte quotidienne  
des biodéchets  
par les guides  
composteurs



Acheminement vers le site de compostage  
(ferme urbaine, quartier Ariste Bolon/ SIDR Haute)







## PAROLE D'ÉLUE

**Mémouna Patel,**  
7<sup>e</sup> adjointe au maire, déléguée à la Vie éducative

*Notre volonté de transformer les déchets de nos cantines  
en une ressource vertueuse, répond à notre exigence écologique  
et la promesse d'une ville toujours plus verte.  
Cette lutte contre le gaspillage alimentaire passe par l'éducation nutritionnelle  
de nos élèves qui de fait sensibiliseront les familles portoises."*



tiques de mise en bac, en insistant sur les  
précautions à prendre pour garantir l'ab-  
sence totale de nuisances.

Le compost obtenu est ensuite réutilisé sur  
place, notamment pour l'entretien et le dé-  
veloppement des potagers scolaires, favo-  
risant ainsi une boucle locale vertueuse de  
gestion des déchets organiques.

### LUTTE CONTRE LE GASPILLAGE ET ÉDUCATION NUTRITIONNELLE

Le projet dépasse largement le cadre  
de la simple gestion des déchets. Il  
constitue un véritable levier de sensi-  
bilisation pour près de 4 000 enfants  
ainsi que pour l'ensemble du personnel  
municipal impliqué.

Au cœur du dispositif, la dimension  
pédagogique occupe une place essen-  
tielle. Les élèves participent activement  
au tri quotidien des déchets, deve-  
nant ainsi acteurs à part entière de la  
démarche environnementale.



**Francisco Gélabert,**  
directeur de la Restauration Scolaire

*"Le travail mené avec les enfants  
s'étend à la nutrition et aux familles  
d'aliments. En collaboration avec la  
diététicienne, ces actions aboutissent à*

*des changements positifs dans les habi-  
tudes familiales. Les goûters préparés  
par les parents incluent de plus en plus  
de fruits."*

Les biodéchets sont pesés dans chaque  
école, et les données recueillies sont  
transmises à la cuisine centrale pour ajus-  
ter les quantités de repas préparés.



***En dix mois,  
le poids moyen du  
gaspillage alimentaire  
par enfant est passé  
de 120 à 90 grammes."***

Ce suivi rigoureux permet de réduire  
significativement le gaspillage alimen-  
taire à la source, tout en favorisant une  
gestion plus responsable des denrées.

Des visites à la ferme urbaine permettent  
aux enfants de découvrir concrètement  
le cycle de la matière, de l'assiette à la  
terre, et de comprendre comment les  
gestes de tri contribuent à la préservation  
des ressources naturelles.

Chaque année, près de 40 tonnes  
de biodéchets sont valorisées pour  
produire environ 10 tonnes de compost,  
un véritable engrais biologique local.

## LES CHIFFRES CLÉS

**Nombre de cantines concernées  
par le projet Compostage**

**29** (100% des écoles de la Ville)

**Jeunes sensibilisés**

Près de **4 000 enfants**

**Réduction du volume de biodéchets  
par jour et par enfants**

de **120 g à 90 g** en 10 mois  
Moyenne nationale : **140 g**

**Biodéchets valorisés**

Près de **40 tonnes /an**

**Production de compost**

environ **10 tonnes /an**



# 3 QUESTIONS

À AUDE MATHIEU,  
CHARGÉE DE MISSION  
À LA VILLE DU PORT



## De quelle manière l'approche pédagogique soutient-elle la lutte contre le gaspillage ?

L'initiative est au cœur d'une démarche d'économie circulaire et de sensibilisation. Le diagnostic précis des habitudes de consommation permet d'ajuster les portions et de prévenir le gaspillage alimentaire à la source. Elle renforce le travail mené en classe sur les réflexes anti-gaspillage.

## Comment le travail partenarial garanti le succès et la pérennité du dispositif ?

Le succès du dispositif est fondé sur une forte synergie entre Ville, Territoire de l'Ouest et Éducation nationale. Grâce

à l'expertise de l'association d'insertion An Grèn Kouler, formée pour assurer le suivi, des parcours d'insertions professionnelles ont été concrétisés. La dimension sociale est déterminante. Plusieurs participants sont passés en CDDI- contrat à durée déterminée d'insertion.

## Quel est l'impact mesurable de ce projet sur la gestion des déchets au Port ?

La revalorisation annuelle d'environ 40 tonnes de biodéchets débouche sur la production interne d'un compost, certifié bio et permet de réduire les dépenses municipales liées à l'achat d'engrais et de terre.



## PAROLES D'ÉLÈVES DE CM1 ET CM2 DE L'ÉCOLE RAOUL FRUTEAU

“

*C'est pour éviter de jeter les déchets partout dans la nature ! Moi, je plante des tomates ou du gros piment. Je fais attention, quand je mange parce qu'il y a des enfants dans le monde qui n'ont pas à manger.*

Mathéo, 9 ans

*Pour faire le compost, il faut ramasser tous les déchets et les mettre dans un grand seau. Ça sert pour ne pas gaspiller les trucs et pour qu'il n'y ait pas trop de déchets partout et pour bien protéger la terre aussi.*

Louane, 9 ans

*On prend les restes du manger. On les met dans le compost, et après ça va devenir de la terre. Avec, on peut faire de nouvelles plantes.*

Ishan, 10 ans

*Commencez le compost tout de suite pour donner de la nourriture aux plantes. Comme ça, on participe pour aider l'école et on peut aider la nature. On peut aider les plantes de l'école à pousser avec le compost. Moi, j'aime bien regarder les plantes et ensuite les dessiner.*

Julia, 10 ans

*C'est important parce que comme ça, ça nourrit la nature. Les plantes grandissent et nous, on gagne des fruits. J'ai déjà fait pousser des tomates, et de la papaye.*

Wassil, 10 ans

”



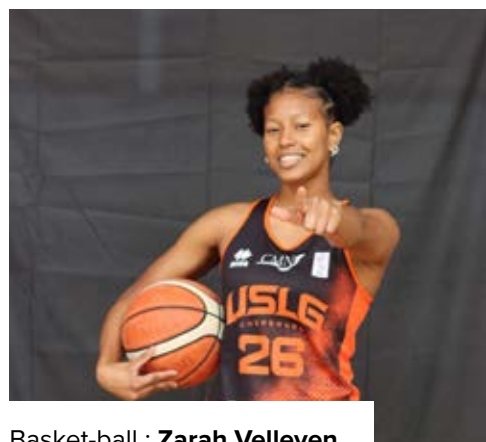
# LE PORT QUI RÉUSSIT

*Ils excellent dans leurs domaines, font la fierté de leurs familles et de toute la ville. Honneur à ces jeunes Portois qui, par leur engagement et le dépassement de soi, incarnent en 2025 des modèles de réussite, d'excellence et d'exemplarité.*



**Loïck François et Warren Hubert Volcey**

Club Multiboxe de La Rivière des Galets champion et vice-champion du monde jeunes de savate boxe française.



Basket-ball : **Zarah Velleyen** évolue en ligue 2 cette saison avec le Club Montbrison Féminin, finaliste du championnat 2024/2025.



Concours d'éloquence : **Adeline Carron**, 2<sup>e</sup>, collège Edmond Albius et 3 autres participants au concours inter-Cités éducatives à l'honneur.

## **Raphaël Payet**

champion du monde junior Supermotard avec l'équipe de France lors de sa 1<sup>re</sup> sélection.



**Jordan Yong-Sang** du Club Le Braquet d'Or Ouest, champion de La Réunion de VTT X-country.



Historique : **Soan Carpaye**, 23 ans est le 1<sup>er</sup> Réunionnais champion de France de MMA avec trois victoires par soumission.



**Darren Lavielle**, 24 ans, vice-champion d'Europe (2023) décroche une ceinture mondiale en Muay Thai.

**Amel Nassibou**, (Team Expedito), championne du monde Muay Thai en Australie.





# PORT'RAIT

## JIMMY SINAPIN

Depuis un quart de siècle, Jimmy Sinapin se bat pour une société plus inclusive. Fondateur de l'association Liaison\*, il milite au quotidien pour changer le regard sur le handicap et offrir aux personnes en situation de handicap des espaces de liberté, de loisirs et d'autonomie. À 54 ans, Jimmy Sinapin n'a rien perdu de sa détermination. Seules, les suites d'une maladie le contraignent à lever le pied.

*"Dans les années 80, on restait caché quand on avait un handicap. Le fauteuil ça gênait, ça dérangeait. J'ai voulu vivre autrement",* confie le Portoï. En fauteuil depuis ses 9 ans, Jimmy Sinapin rêve de liberté, d'autonomie. À 17 ans, il quitte sa famille pour intégrer une structure adaptée dans l'hexagone, poursuit des études de comptabilité, passe son permis, sort avec des amis, pratique le sport à haut niveau jusqu'à intégrer l'équipe de France (moins de 25 ans) de basket-fauteuil.

Mais, le mal du pays, le ramène au Port, 15 ans plus tard. Il veut changer le regard de la société. Pour son indépendance, mais aussi pour montrer les capacités d'une personne en situation de handicap, il accepte d'être porté à bout de bras, dans les escaliers pour atteindre son bureau. Il se heurte aussi à des situations, au restaurant par exemple : *"on ne vous le dit pas mais on vous place dans un coin, loin de l'entrée"*.

En 2000, il fonde 'Liaison' pour permettre aux personnes en situation de handicap de partager des moments de loisirs. Très vite, le projet prend une dimension sociale. Séjours de loisirs, accompagnement social, transport adapté, partenariats avec des structures médico-sociales et clubs sportifs... l'association contribue à rompre l'isolement et à redonner confiance aux personnes vivant à domicile.

25 ANS  
DE COMBAT  
POUR CHANGER  
LE REGARD SUR  
LE HANDICAP



Acteur majeur de l'insertion et de la sensibilisation, Liaison regroupe aujourd'hui 170 adhérents du Port et de La Possession. Jimmy veille à tout, épaulé par une petite équipe de salariés et de bénévoles.

Sa plus grande fierté ? *"Voir nos adhérents évoluer. Vivre comme un citoyen à part entière. Cette dame par exemple qui n'osait plus sortir après un accident. Désormais, elle voyage avec nous. Elle rit, elle vit !"* Chaque année, l'association organise un voyage pour une trentaine de personnes à l'île Maurice.

“

***Le sport, c'est un levier formidable pour l'inclusion. Il permet de se dépasser et de se sentir à sa place***”

Jimmy travaille aussi régulièrement avec le Pôle Handicap du Port et intervient dans les écoles. *"Les enfants posent des questions simples, sans jugement. Comment vous faites pour dormir dans votre fauteuil ? C'est là que tout commence pour changer le regard"* raconte Jimmy avec un sourire. Je leur dis toujours : *"regardez la personne avant le fauteuil."*

Engagé dans la section de basket-fauteuil de l'Ouest, il travaille à un échange sportif avec l'île Maurice : *"Le sport, c'est un levier formidable pour l'inclusion. Il permet de se dépasser et de se sentir à sa place. Les mots changent, insertion, intégration, inclusion... mais tout repose sur un état d'esprit"*. 25 ans après la création de Liaison, le président prépare la transition.

*"Ce que je veux, c'est que l'association garde son âme. Qu'elle reste ce lieu d'écoute, d'ouverture et de bienveillance et pas seulement pour les personnes en situation de handicap"* conclut Jimmy Sinapin qui pourra désormais consacrer un peu plus de temps à sa femme et à sa fille.

Association Liaison : 40 rue Jean Jaurès  
97420, Le Port - 02 62 43 16 15



## PAROLE D'ÉLUE

Honorine Lavielle  
Conseillère municipale

***La Ville du Port mène une politique inclusive ambitieuse en matière de handicap et la sensibilisation du grand public demeure l'une de nos priorités. Je vous invite à vous rapprocher du Pôle Handicap, un véritable guichet unique à votre écoute, prêt à vous accompagner et vous informer."***

Lancée en septembre 2025 la section Handi Basket de l'Ouest, se donne pour mission de faire connaître, de développer le basket fauteuil à La Réunion et d'offrir un cadre sportif adapté et convivial aux personnes en situation de handicap.

Les entraînements se déroulent  
au Complexe Sportif Victor Carlot au Port.  
Tél. 06.92.88.88.55  
handibasketdelouest@gmail.com



### Le Pôle Handicap, un guichet unique

Intégré à la Maison de la Solidarité Portoise, le Pôle Handicap, est une plateforme d'accueil, d'information, d'orientation et d'accompagnement pour les personnes en situation de handicap (PSH) et leurs aidants.

### Ses Missions

Offrir un espace qui favorise l'expression, l'épanouissement, le lien social, le répit des PSH et des aidants.

Coordonner la mise en réseau des professionnels, faciliter l'accès aux droits, à l'aide légale et aux démarches administratives.

Sensibiliser, informer et former pour changer le regard sur le handicap

### Ses Actions

Le Pôle Handicap organise des ateliers cuisine, vie relationnelle affective et sexuelle, café des aidants mensuels, sensibilisation à la santé mentale.

**Contact : Pôle Handicap,**  
Maison de la Solidarité Portoise,  
72 Rue de Saint Paul, 97420 Le Port

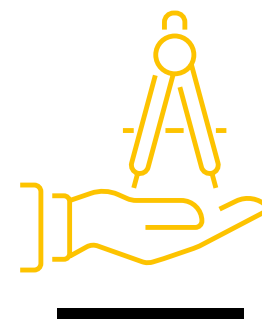
**Accueil**  
Lundi au jeudi : 8h-12h / 13h - 16h30  
vendredi : 8h-12h

**Contact : Cécile Mercadal**  
Tél : 0262 55 14 04 / 0693 55 70 90  
cecile.mercadal@ville-port.re





# LE PORT I FORME SON ZÉNESS



## ENSA La Réunion :

**Nout lékol,  
nout fierté**



**Moment historique pour l'enseignement supérieur et l'architecture sur l'île : la pose de la première pierre de la nouvelle école d'architecture a eu lieu en août 2025 au Port.**

Première école d'architecture implantée en Outre-mer et seul établissement public d'enseignement supérieur de l'architecture situé en zone tropicale, l'ENSA-La Réunion incarne une ambition forte : former des architectes capables de penser et de construire l'avenir des espaces tropicaux.

“

**L'architecture est bien plus qu'un art majeur : c'est un acte culturel et politique.”**



### **Un établissement désormais autonome et ancré dans son territoire**

Rattachée jusqu'alors à l'école de Montpellier, l'école d'architecture est officiellement autonome depuis le 1<sup>er</sup> mars 2025. Elle devient la 21<sup>e</sup> École Nationale Supérieure d'Architecture du territoire français. Ce nouveau statut résulte de la reconnaissance d'un travail collectif porté depuis plus de 10 ans par la Ville du Port et ses partenaires.

*“Quelle fierté pour les Portoïis, et pour toute La Réunion ! La route a été longue et semée d'embûches. Mais l'abnégation dont nous avons fait preuve, nous donne*

*une satisfaction rare, celle des victoires acquises de hautes luttes. L'architecture est bien plus qu'un art majeur : c'est un acte culturel et politique.”* a déclaré Olivier Hoarau, maire du Port.

Pour le Directeur de l'ENSA-La Réunion, Pierre Rosier, cheville ouvrière du projet : *“La construction de ce nouveau bâtiment conforte le changement de statut de l'école intervenu cette année. Il permettra de renforcer notre identité et notre mission : former les nouvelles générations d'architectes aux défis actuels et à venir des territoires tropicaux.”*



## Un campus urbain et bioclimatique pensé pour la pédagogie

Le futur bâtiment est conçu comme une véritable "école-laboratoire bioclimatique".

Des éléments passifs visibles, ouvertures traversantes, espace tampon thermique, gouttière de récupération d'eau, permettent d'observer directement le fonctionnement du bâtiment et de comprendre les principes bioclimatiques en action.

Cette interaction entre architecture et pédagogie favorise une appropriation concrète des notions, en reliant étroitement théorie, pratique et sensibilisation environnementale.

"Nous avons conçu une architecture qui entre en résonance avec le climat tropical humide de La Réunion, et avec ce qui se fait depuis 300 ans." explique Olivier Brabant, architecte du projet.

Les aménagements prolongent et valorisent la trame paysagère existante, parvis, jardin-cour, tandis que le Jardin de l'Oasis, attenant à l'École, est pensé comme un lieu d'expérimentation et de convivialité.

La nouvelle école s'inscrit au sein du Campus Paul Vergès. Ce pôle d'excellence développé par la Ville comprend l'ENSA, l'ILOI (Institut de l'Image Océan Indien) et l'ESA (École Supérieure d'Art), et accueillera plus de 1 500 étudiants en 2030.

## PAROLES D'ÉTUDIANT DE L'ENSA

Lu-Yen Martin, étudiante à l'ENSA :

“

*Le bâti tropical s'enseigne ici, directement sur le territoire. On peut expérimenter, voir concrètement comment ça fonctionne. Pour les élèves, c'est plus que des cours théoriques : c'est une véritable expérience de terrain, et une fierté.*

Romain Técher, diplômé 2024/2025 :

“

*Cela me rend très heureux de voir qu'il y a des instances d'enseignement qui s'installent ailleurs que dans la capitale.*

## LES CHIFFRES CLÉS

**Coût total**  
**13,35 M€ HT**



**Financement principal**  
**Europe - FEDER (52,5%)**



**Financement local**  
**Ville du Port (17,5%),**  
**Territoire de l'Ouest (15%),**  
**État (15%)**

**Livraison prévisionnelle**  
**Juillet 2027**



## L'ENSA LA RÉUNION

- **Statut** : officiellement autonome depuis le 1er mars 2025.
- **Effectifs (2025)** : 180 étudiants.
- **Objectif 2030** : accueillir 230 étudiants.
- **Personnel** : 45 enseignants et 11 personnels administratifs.
- **Cursus** : Diplôme d'Études en Architecture (DEEA) et Diplôme d'État d'Architecte (DEA)
- **Formation post-diplôme** : 25 étudiants en HMONP (Habilitation à la Maîtrise d'Œuvre en son Nom Propre).
- **Un nouveau bâtiment de 1 750 m2 (2027)** : studios, locaux administratifs, amphithéâtre bioclimatique de 225 places.



# EXPRESSIONS POLITIQUES

## ***Portoises, Portoï,***

Cette mandature s'achève dans un esprit de travail accompli.

Nos réalisations ont marqué la Ville. Elle est devenue un territoire d'excellence, d'expérimentation et d'exemplarité dans bon nombre de domaines :

Enseignement supérieur

Environnement

Education inclusive

Logement

Culture ...

Nous vous donnons rendez-vous en mars prochain. En attendant, passez de bonnes fêtes de fin d'année et nous espérons très sincèrement que vos souhaits les plus secrets se réalisent en 2026.

Narvusa zot toute !

**Groupe Le Port nout avenir**

---

## ***Portoises, Portoï,***

Cette fin d'année invite à la réflexion et à l'espoir. Le Port fait face à plusieurs défis : la montée d'actes de délinquance, souvent liés aux trafics de drogues qui fragilisent le vivre-ensemble et la raréfaction de la ressource en eau qui place notre commune en zone critique. Préserver l'eau, c'est aussi garantir à chaque famille un accès à un prix juste tout en favorisant les gestes responsables. Ces réalités exigent une mobilisation collective. Préserver la sécurité, protéger l'eau, renforcer la cohésion : autant d'enjeux qui appellent des actions concrètes et durables. Notre ville dispose d'atouts considérables, puissions-nous, ensemble relever ces défis et faire du Port une ville plus sûre, plus solidaire et plus apaisée. Meilleurs vœux à toutes et tous pour 2026.

**Firose GADOR,**

**Groupe Le Port Dobout**

---

## ***Portoises, Portoï,***

En cette fin de mandat municipal, je souhaite exprimer ma gratitude pour ces six années d'engagement au service de notre commune. J'y serai toujours attachée et je suis confiante dans sa capacité à poursuivre son développement.

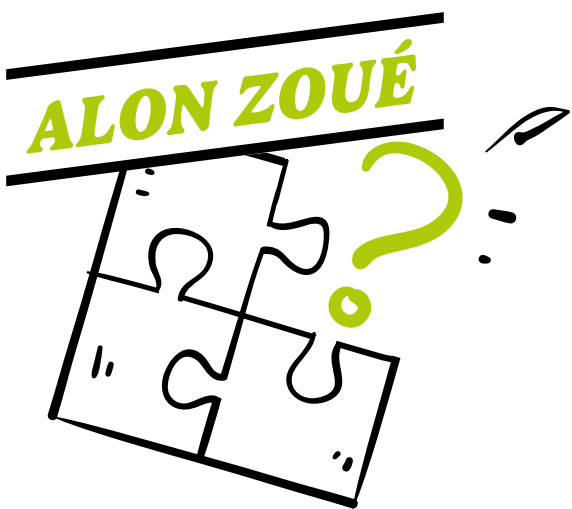
Que Le Port devienne une ville exemplaire, un modèle. Ensemble, nous pouvons atteindre cet objectif malgré une conjoncture difficile.

Avec un peu d'avance, j'adresse à chacune et chacun d'entre vous mes vœux les plus sincères de sérénité, de confiance et d'espérance pour l'avenir de notre commune.

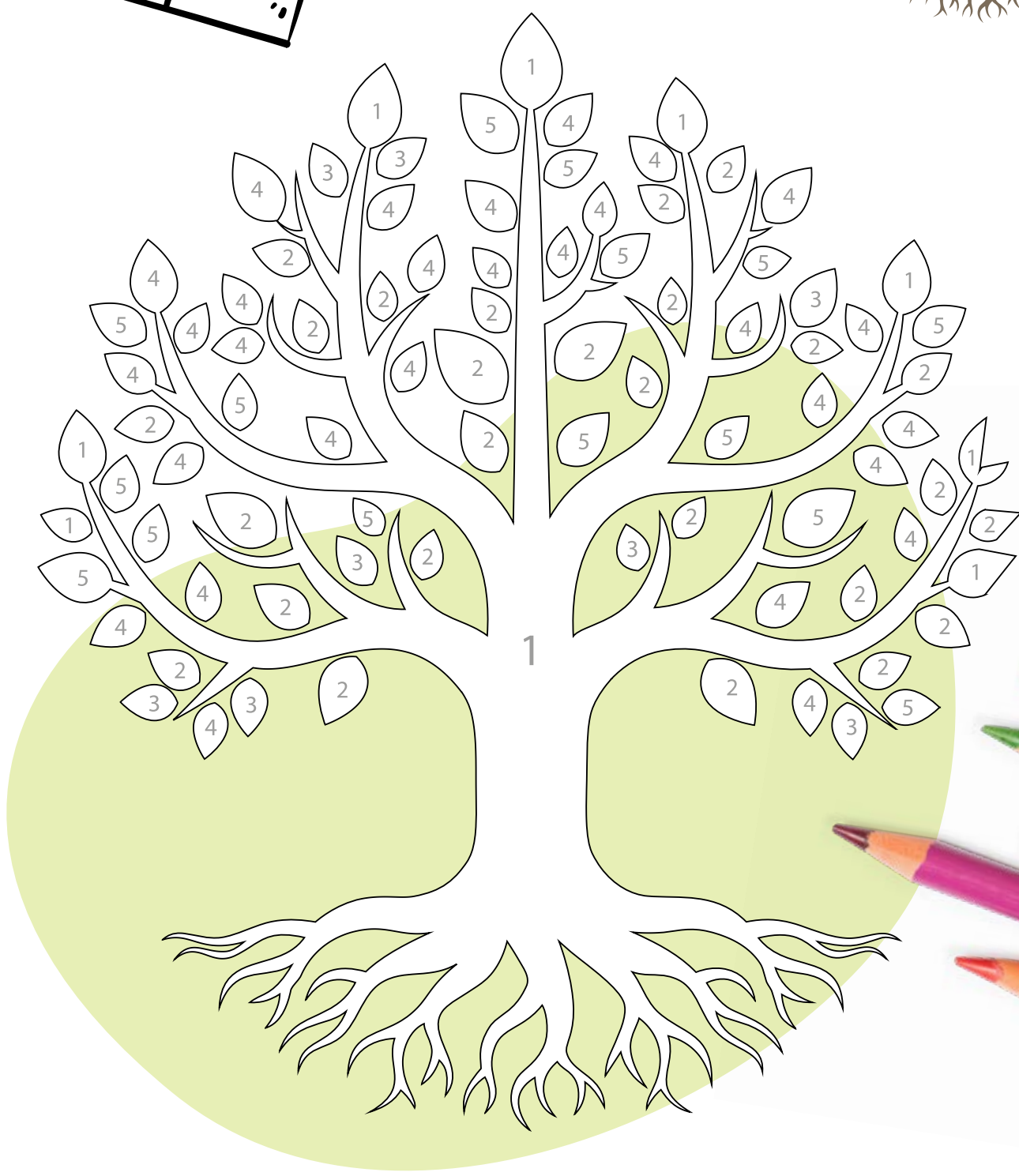
**Annie MOURGAYE**

**Conseillère Municipale**

Autres groupes sollicités selon l'article L2121-27-1 du CGCT : contributions non communiquées.



- 1: [brown bar]
- 2: [orange bar]
- 3: [yellow bar]
- 4: [light blue bar]
- 5: [pink bar]





# Bonnes Fêtes!

NE MANQUEZ PAS LES  
ACTUALITÉS DE LA VILLE!

FACEBOOK

LINKEDIN

INSTAGRAM

YOUTUBE

WWW.VILLE-PORT.RE

