

**KABAR
DOCK**

**PROJET
ARTISTIQUE
et CULTUREL
2021-2024**

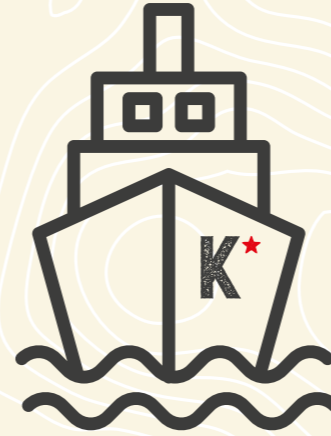
SCENE DE MUSIQUES ACTUELLES | LE PORT
ILE DE LA REUNION

SOMMAIRE

SYNTHÈSE	3	LA (MÉTHODE DE) NAVIGATION	14
LE CONTEXTE	5	Une méthode de conception dynamique et participative	14
Un berceau symbolique et singulier : Le Port	5	Un tableau de bord synthétique, véritable outil de pilotage	14
Un équipement ambitieux	5	Une projection année par année facilitée	14
Le lien comme fil rouge	5	LES AMBITIONS	15
Un contexte perturbé et complexe	5	Poursuivre	15
Un projet laboratoire dans une réalité changeante	5	Consolider	15
LE KABARDOCK	6	Investir son temps	15
Un lieu de musiques actuelles remarquable	6	Attirer	15
Horaires d'ouvertures	6	Désenclaver	15
L'ÉQUIPAGE	8	(S)'inspirer	15
Les constats de départ	8	Coopérer	15
Un management collaboratif	8	Ouvrir	15
L'équipe	8	Incuber	15
Une politique de formation active	8	LES MISSIONS DU KABARDOCK EN TANT QUE SMAC	17
Une valorisation des parcours, une étape nécessaire	8	Diffusion / création / production	18
Un enjeu : intégration des jeunes à l'équipe	8	Accompagnement des pratiques musicales amateurs et professionnelles	20
Organigramme	9	Action culturelle et développement territorial	22
TERRITOIRE ET ACCESSIBILITÉ	10	LA STRUCTURATION	24
Un lieu qui doit appartenir à tous	10	La gouvernance	24
Un lieu ouvert et accueillant	10	Des outils au service du projet	25
Une politique tarifaire adaptée	10	Un acteur proactif pour la structuration de la filière musiques actuelles	25
La fidélisation des publics	10	LES PARTENAIRES	27
Le Port en quelques chiffres	11	État et collectivités territoriales	27
LES CAPS	12	Sociétés civiles	27
Un lieu dédié aux musiques actuelles	12	Autres financeurs	27
Un acteur de cohésion sociale	12	LE TABLEAU DE BORD	28
Un laboratoire du développement des projets musiques	12	ÉVALUATION	30
Un acteur force de proposition pour la filière	12	Le tableau de bord, premier indicateur	30
LES BOUSSOLES	13	Les indicateurs quantitatifs	30
Créativité	13	Les indicateurs qualitatifs	30
Audace	13	Les instances	30
Ambition	13	PROJECTION BUDGÉTAIRE	31
Partage	13		
Accueil	13		
Territoire et citoyenneté	13		



Nathalie Soler, *directrice*
 Kabardock / Association AGEMA
 60 rue Mahé de Labourdonnais
 97420 Le Port
 Ile de La Réunion
 direction@kabardock.com
 www.kabardock.com



CE PAC REPREND TOUTES LES MISSIONS FONDAMENTALES D'UNE SMAC, RÉPONDANT AINSI À SON CAHIER DES CHARGES. IL CONSOLIDE LES ACTIONS DU KABARDOCK, IL A ÉTÉ CONÇU DE MANIÈRE COLLABORATIVE ET COLLECTIVE AVEC L'ENSEMBLE DES ÉQUIPES DE LA STRUCTURE. S'IL DEVAIT ÊTRE RÉSUMÉ EN UN SEUL MOT, CE SERAIT

L'OUVERTURE.

GOVERNANCE

- ▶ Arrivée de nouveaux membres au CA
- ▶ Implication des usagers à la vie du Kabardock
- ▶ Mise en place de temps et d'espaces de dialogue : adhérents, artistes, techniciens, bénévoles
- ▶ Plus de consultation et de coopération dans la conception des projets
- ▶ Management collaboratif

VERS LE MONDE

- ▶ Insertion dans un environnement géographique à différentes échelles (La Réunion, océan Indien, Europe)
- ▶ Ouverture de l'outil vers l'extérieur
- ▶ Appropriation par le public
- ▶ Vers la filière avec une forte implication dans sa structuration

ARTISTIQUE

- ▶ Arrivée ou retour de nouvelles esthétiques
- ▶ Nouvelles formes de productions
- ▶ Nouvelles formes de diffusions
- ▶ Nouveaux partenariats

LE VOCABULAIRE QUI LE CONSTITUE

Inventer, générosité, rompre l'isolement, sortir du cadre, s'enrichir, partager ses expériences, se rencontrer, interroger, accompagner les ambitions...

LES FOCUS

- ▶ KBDK On Tour : vers d'autres salles de diffusion de l'île
- ▶ Kaniki : vers le jeune public
- ▶ Gigs & Docks : vers d'autres styles musicaux
- ▶ Moi à ta place : ouverture à d'autres idées
- ▶ Labaterla / D'ici mais d'ailleurs : vers d'autres territoires et d'autres cultures
- ▶ Mi Di Trwazer : élargir la coopération, la structuration
- ▶ Live Fon Kal : vers de nouveaux supports pour les artistes
- ▶ Les programmeurs en herbe : vers la jeunesse et la transmission de compétences

PROBLÉMATIQUES SOCIÉTALES

- ▶ Appropriation de thématiques actuelles : parité, place de la femme dans les musiques actuelles, questions environnementales, écoresponsabilité des projets
- ▶ Intégration de la notion de droits culturels dans la construction des projets
- ▶ Entrée de nouvelles générations en lice : dans l'équipe et en termes de programmation
- ▶ Développement du lien inter générationnel

LES VALEURS

Un vocabulaire qui rapproche de la notion d'ouverture :

- ▶ Créativité : conduire à la nouveauté
- ▶ Audace : sortir des sentiers battus
- ▶ Ambition : dépasser les barrières, penser large
- ▶ Partage : apprivoiser les différences
- ▶ Accueil : accepter la nouveauté, l'imprévu, l'autre
- ▶ Territoire & citoyenneté : prendre part au débat



Ces connexions n'auraient de sens sans les artistes et leurs expressions diverses. Ils sont la source, l'origine. C'est en les écoutant, en les regardant évoluer, en comprenant leur problématique, en identifiant leurs besoins, en soutenant leur projet et en les aidant à appréhender leur contexte professionnel dans son ensemble, que le Kabardock est un acteur de l'évolution des pratiques et s'inscrit dans un accompagnement efficient et adapté.

UN CONTEXTE PERTURBÉ ET COMPLEXE

Ces mêmes artistes qui, au cœur d'un éco système fortement touché par la crise sanitaire actuelle, se trouvent en difficulté et attendent beaucoup des salles de diffusion. Le contexte n'était déjà pas simple, il s'est complexifié depuis un an, venant interroger les pratiques, les positionnements, les façons de travailler isolément ou en commun. Rien ne laisse présager ce que sera le monde après COVID, aura-t-on vécu une parenthèse désenchantée qui se refermera ou bien évoluons-nous vers un nouveau monde dont les contours sont encore très flous ? Comment vivre ensemble après ? Comment créer ? Quel est l'avenir de nos métiers ? Comment dessiner le futur dans ce brouillard encore trop épais ?

UN PROJET LABORATOIRE DANS UNE RÉALITÉ CHANGEANTE

Chaque Projet Artistique et Culturel est un parti pris, celui d'une direction. Il se trouve que celui-ci a été conçu dans une grande période de chaos sanitaire. Arrivée le 20 janvier 2020, la nouvelle direction n'a eu que deux mois d'une vie « classique » de structure avant de se retrouver dès le 17 mars 2020 avec une équipe en télétravail, une fermeture du lieu pour 2 mois et demi, une réouverture très contrainte avec l'interdiction de faire des concerts debout, une fermeture des frontières rendant les programmations et les liens extérieurs impossibles. Pousser les limites de l'adaptabilité à leur paroxysme est devenu une obligation, unique échappatoire pour faire circuler un souffle de vie dans un secteur totalement tétanisé et inquiet.

Comme dirait le proverbe « A quelque chose malheur est bon ». C'est ce terreau-là qui est celui de la poussée de ce PAC. Point de changement de paradigmes à faire pour la nouvelle direction, les interrogations et l'incertitude que suscitent cette crise sans précédent constitue la base de travail. Et l'événement est suffisamment de taille pour qu'il ait généré en interne de grandes réflexions qui ont fait naître des idées qui verront leur concrétisation dans les années à venir.

Penser le projet artistique et culturel du Kabardock 2021/2024 se conçoit comme la mise en place d'un vaste laboratoire / chantier qui va demander beaucoup d'agilité, d'empathie et de créativité. La vision proposée dans les lignes qui suivent est celle d'un cap, d'une orientation qui vivra au rythme des évolutions et des surprises - qu'elles soient bonnes ou mauvaises.

UN BERCEAU SYMBOLIQUE ET SINGULIER : LE PORT

La ville du Port a une histoire riche, ancienne cité ouvrière, berceau du syndicalisme Réunionnais, elle porte en elle un symbole, celui des portes de la Réunion et de l'Océan Indien, un lieu de passage, d'arrivée et de départ mais aussi un lieu d'ancrage.

Jeune, dynamique, diverse, elle est active, et en perpétuelle évolution. Elle abrite une population plurielle qui en fait à la fois sa richesse et sa particularité. Elle a toujours été énergique, en mouvement, elle ne cesse de se réinventer.

Multiculturelle, elle abrite en son sein de nombreuses structures qui participent à son rayonnement : École des Beaux-Arts, Médiathèque, Centre des Arts Visuels, Friche, École d'architecture, Village Titan, EAIO... Et bien évidemment le Kabardock.

UN ÉQUIPEMENT AMBITIEUX

Le Kabardock est un chaînon essentiel de cette dynamique : un lieu de création, de vie, de musique, un cœur fécond. Il développe des projets qui font converger vers lui des publics multiples et propage ses ondes sur le territoire et au-delà. Il crée et travaille au quotidien pour sceller avec sa population une relation forte, bâtir des projets qui entraînent ses publics : ceux qui viennent aux concerts, ceux vers qui les concerts vont, les musiciens qui peaufinent leur projet dans les locaux de répétition, les groupes qui avancent vers une professionnalisation, les professionnels aguerris, les amateurs éclairés, les destinataires et acteurs des actions culturelles...

Le Kabardock est semblable à un port : un lieu culturel de convergence et d'ouverture. Et sa situation géographique au cœur de l'Océan Indien le positionne naturellement comme un véritable acteur de la coopération régionale culturelle.

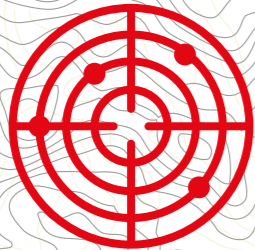
Fondé en 2004, labellisé Scène des Musiques Actuelles en 2007, le Kabardock est aujourd'hui un lieu fortement identifié et positionné.

LE LIEN COMME FIL ROUGE

Le lien est le vecteur de développement du projet artistique et culturel. Lien avec, et entre les membres de l'équipe pour la mise en place concertée d'un projet qui puise ses ressources dans l'histoire et les compétences de chacun, un lien avec la population Portoise pour accentuer l'ancrage territorial, un lien avec la ville pour mettre en œuvre et optimiser sa politique culturelle, un lien avec les partenaires et les acteurs culturels pour avancer sur le vaste chantier de la structuration de la filière et enfin un lien avec les autres territoires notamment ceux de l'Océan Indien mais aussi les territoires (inter)nationaux.

LE CONTEXTE

KABAR DOCK



LE KABAR- DOCK

KABAR
DOCK



UN LIEU DE MUSIQUES ACTUELLES REMARQUABLE

Situé au cœur de la ville du Port, dans l'ouest de l'île de La Réunion, le Kabardock se compose comme suit :

► 3 salles de spectacle

- le Kargo, une salle de 870 en configuration debout située au rez-de-chaussée
- la Kabine, un auditorium de 120 places assises à l'étage
- le Kabardock Kafé, café concert de 170 places en configuration debout également à l'étage

► **Un comptoir d'accueil** délimitant l'espace de travail de l'espace de circulation du public

► 3 bars

- un bar «container» à l'extérieur et un bar intérieur pour le Kargo
- un bar au Kabardock Kafé

► 3 studios de répétition

► 1 studio d'enregistrement

► **Un espace de travail** comprenant 4 bureaux et une salle de réunion

► 1 atelier de réparation

► Des espaces de stockage

► Une grande loge

► **Un parking extérieur privé** de 850 m²

► **Une scène cachée**, la Kal, sous la scène du Kargo

HORAIRES D'OUVERTURE HORS ÉVÉNEMENT

KABARDOCK

Du lundi au vendredi de 9h à 12h et de 14h à 17h

La fermeture annuelle a lieu après le 20 décembre et dure 15 jours

STUDIOS DE RÉPÉTITION

Lundi, mardi, jeudi, vendredi de 17h à 22h

Mercredi de 14h à 22h

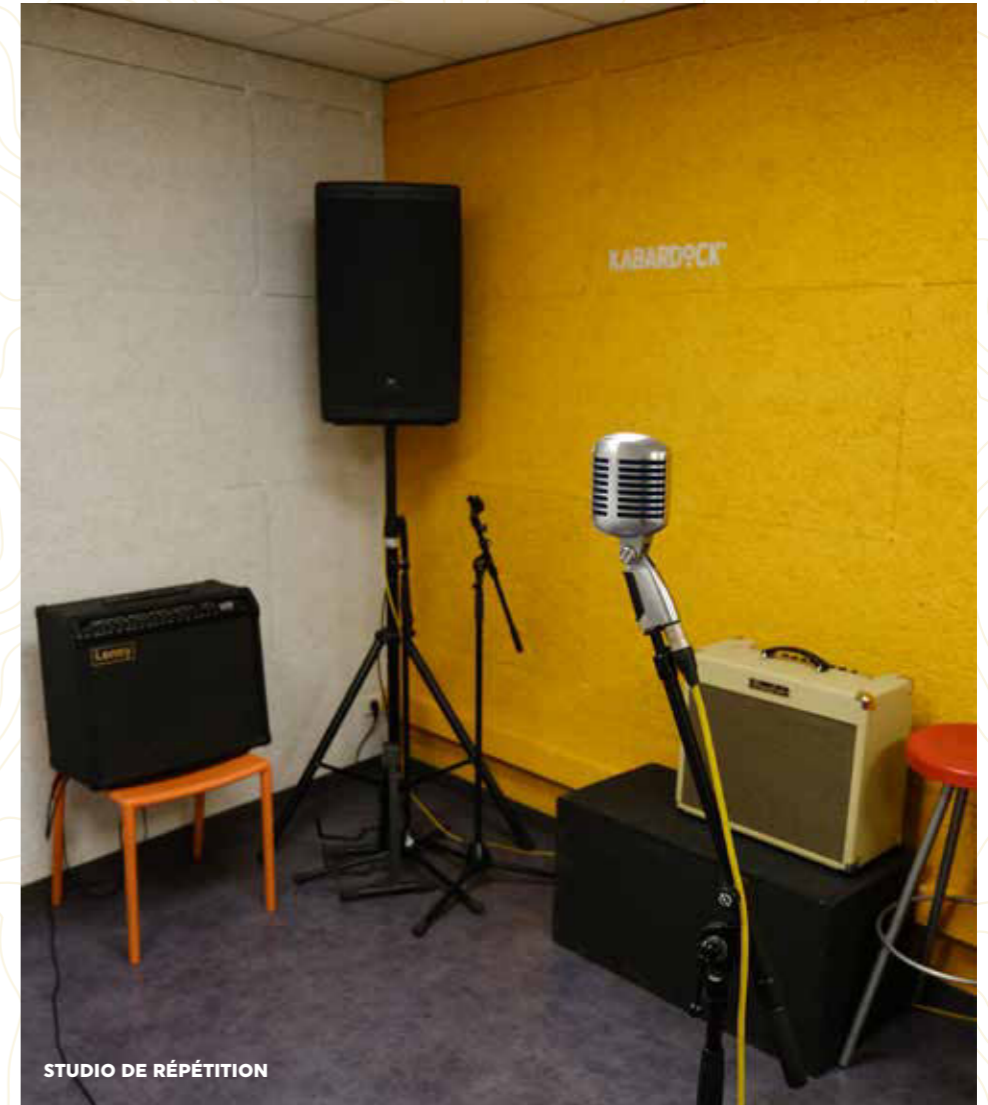
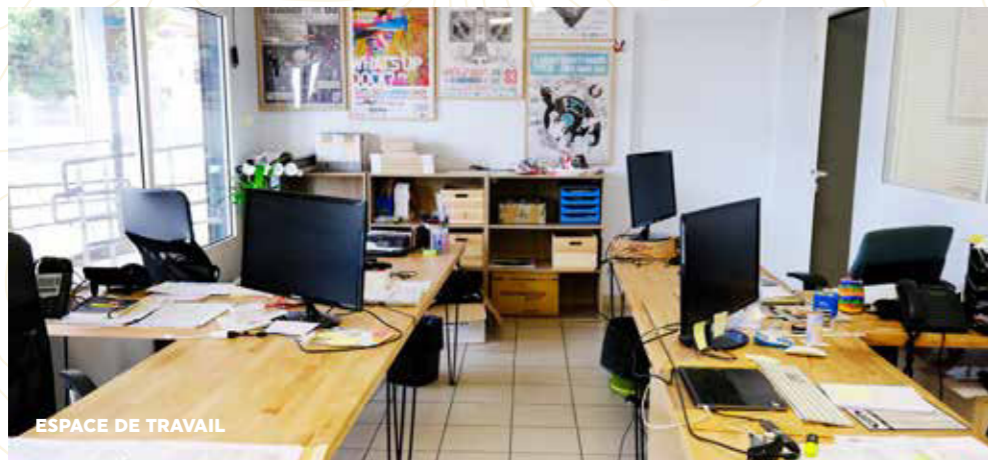
Samedi de 9h à 12h et de 13h à 18h

Ils sont fermés le dimanche et les jours fériés (y compris le 20/12).

La fermeture annuelle a lieu après le 20 décembre et dure 15 jours

BARS

Ouverts les soirs de concert



L'ÉQUIPE

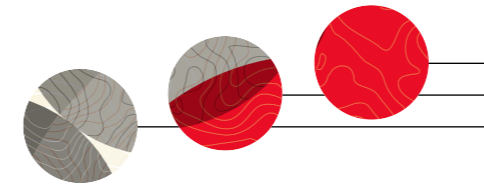
Elle se compose désormais de 13 personnes (Voir détail sur l'organigramme)

Les zones de couleur représentent les divers types de collaboration :

- ◀ La direction avec le bureau de l'AGEMA et les partenaires du projet
- ◀ La direction avec chacun des salariés des pôles
- ◀ Les salariés entre eux

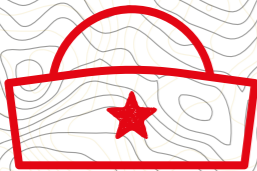
Cet organigramme est complété par une équipe d'intermittents techniques (son, lumière, vidéo, plateau) des vacataires pour la gestion du bar et des stagiaires.

Cet organigramme se situe dans un écosystème symbolisé par des cercles concentriques qui pourraient se décliner bien plus encore.



L'ÉQUIPAGE

KABAR DOCK



LES CONSTATS DE DÉPART

À l'arrivée de la nouvelle direction, les partenaires et le bureau ont insisté sur le fait que l'équipe du Kabardock avait vécu de nombreux mouvements de personnel en quelques années, rendant ainsi les équilibres fragiles.

Le constat était le suivant :

- ▶ Équipe insécurisée par les arrivées et départs
- ▶ Vacance longue du poste de directeur technique
- ▶ Troisième direction en 4 ans
- ▶ Perte de motivation des plus anciens

La nouvelle direction avait un vaste chantier avec des objectifs multiples :

- ▶ Gagner la confiance de l'équipe
- ▶ Recruter les derniers postes
- ▶ Stabiliser la RH
- ▶ Lancer une nouvelle dynamique de travail

UN MANAGEMENT COLLABORATIF

Après un temps d'immersion, d'analyse et avec la volonté de s'inscrire dans la continuité d'un projet riche et construit, la nouvelle direction a commencé à mettre en place un travail collaboratif avec chaque membre de l'équipe ainsi qu'avec le groupe.

Cette approche douce porte ses fruits, puisqu'à l'issue de cette longue période laboratoire l'ensemble de l'équipe dit se reconnaître dans le nouveau projet et apprécier le long dialogue qui a permis d'en définir le contenu et la forme.

Ce management collaboratif se traduit dans l'organigramme du Kabardock. Sa forme particulière est le reflet de l'organisation actuelle tant dans les faits que dans l'espace.

UNE POLITIQUE DE FORMATION ACTIVE

Un soin tout particulier est accordé à la formation des membres de l'équipe. Les entretiens professionnels sont menés tous les ans (et non tous les deux ans comme le propose la loi) en même temps que les entretiens individuels. A l'issue, le plan de formation de l'année suivante est mis en place donnant la feuille de route de l'année.

LA VALORISATION DES PARCOURS, UNE ÉTAPE NÉCESSAIRE

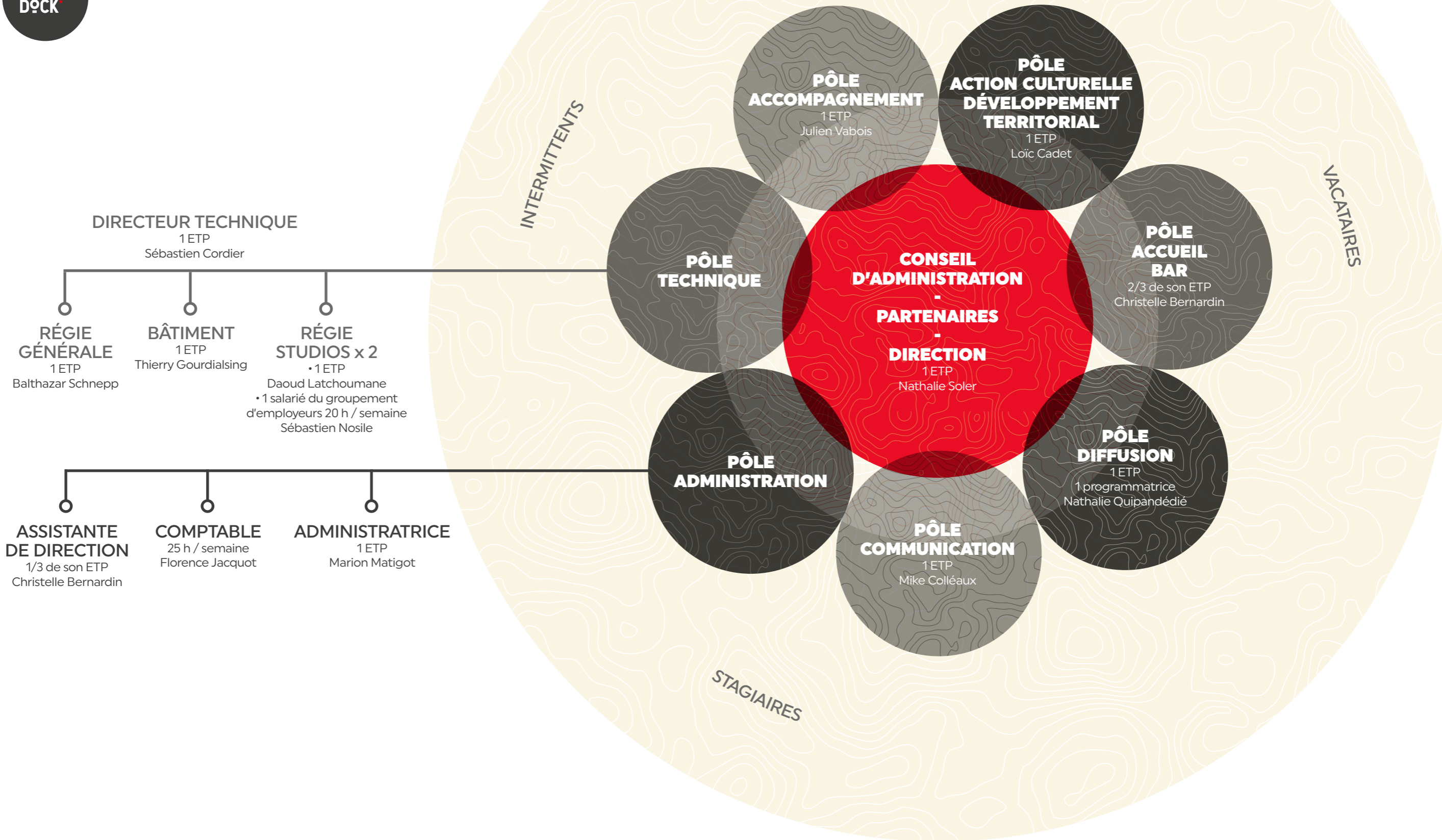
Au Kabardock, certains salariés ont plus de 10 ans de présence, ils côtoient de nouveaux arrivants.

La valorisation des parcours est un sujet que la direction souhaite mettre en perspective. En effet, l'évolution salariale se fait très lentement, trop lentement pour créer de la motivation et du challenge personnel. Un chantier est en cours à ce sujet avec une envie de donner à chacun des perspectives d'évolution financière et de responsabilités.

UN ENJEU : INTÉGRATION DES JEUNES À L'ÉQUIPE

Cette question est en lien avec le chapitre précédent, un salarié qui entre dans la structure a besoin de visualiser son évolution. Cette évolution peut passer, à un moment ou à un autre, par la transmission. La moyenne d'âge au Kabardock est de 44 ans. Il est important de se demander comment la jeunesse va venir s'emparer du projet dans les prochaines années. Pour le moment, les objectifs sont de stabiliser la RH et de mettre en route le nouveau projet mais cette question est essentielle pour la suite.

ORGANIGRAMME



TERRI- TOIRE ET ACCESSI- BILITÉ

KABAR
DOCK

UN LIEU QUI DOIT APPARTENIR À TOUS

Ce PAC, au regard de la colonne vertébrale de ses valeurs, de ses ambitions et de sa méthode de construction doit permettre au Kabardock de franchir un autre cap en termes d'ouverture et d'accessibilité.

L'objectif est ambitieux et la tâche sans fin mais cette ouverture incarnée depuis l'arrivée de la nouvelle direction apporte déjà son lot de réussites. Un ouvrage minutieux et chronophage qui doit permettre de voir les jeunes arriver en plus grand nombre, croiser les publics, les générations et de désacraliser la boîte noire pour en faire un endroit plus simple à appréhender.

UN LIEU OUVERT ET ACCUEILLANT

Favoriser l'accessibilité, c'est d'abord soigner l'accueil. Jusqu'alors, le Kabardock était une sorte de forteresse dans laquelle il n'était pas facile d'entrer physiquement. Le téléphone sonnait souvent dans le vide. Y repenser la circulation, la signalétique, la chaleur de l'ambiance était une nécessité. L'année 2021 est une année de transformation.

La construction d'un comptoir d'accueil a mis fin aux traversées intempes- tives des bureaux par les visiteurs. Désormais, l'accueil est visible, la porte est ouverte et n'entret dans les bureaux que les personnes qui y sont attendues.

A l'arrivée, une Kafétéria permet à chacun d'attendre dans un espace sym- pathique avec un café ou un simple verre d'eau. Les espaces sont plus accueillants, des personnes peuvent même venir travailler entre deux rendez-vous.

UNE POLITIQUE TARIFAIRE ADAPTÉE

CALCUL DES TARIFS

Conformément au cahier des charges des SMAC, le Kabardock pratique des prix très accessibles pour permettre au plus grand nombre d'assister aux concerts.

Chaque concert propose une série de tarifs pour :

- ▶ les associations portoises
- ▶ les adhérents de l'association et des studios
- ▶ les préventes
- ▶ la caisse le soir des concerts

Ils sont variables d'un spectacle à l'autre et définis en fonction :

- ▶ du contexte
- ▶ du coût de la date programmation locale / extérieure
- ▶ du type de public (scolaires, projets spécifiques...)

Les prix pour les représentations scolaires sont fixes.
Primaire : 2 euros / Collège : 3 euros / Lycée : 5 euros.

En quelques années, le prix moyen des places a beaucoup baissé. En 2018, il était de 16 euros, en 2019 de 14,6 euros et en 2020 de 10,85 euros. L'année 2021 est particulière du fait de la crise sanitaire et de la mise en place d'un tarif spécifique en lien avec une programmation exclusivement locale.

LES AXES DE RÉFLEXION POUR LE FUTUR

- ▶ Augmenter les tarifs les plus bas d'1 voir 2€, augmentation qui reste mesurée mais qui, sur du volume peut permettre une augmentation des recettes propres.
- ▶ Mettre en place une grille tarifaire modulable qui permettrait d'envisager des tarifs plus élevés sur une programmation type Piers Faccini, dont on peut supposer qu'elle attire un public à plus fort pouvoir d'achat VS garder une tarification plus attractive pour un groupe ragga dance hall pour lequel le public touché est plus jeune.
- ▶ Sacraliser les tarifs d'un certain nombre d'opérations : représentation scolaires, Békali, Opé Kamarad...
- ▶ Envisager de produire une à deux dates par an dans un autre site et pratiquer à cette occasion des tarifs plus élevés type 30/40€ tout en conservant un tarif préférentiel pour les habitants du Port.

LA FIDÉLISATION DES PUBLICS

LA KARTE

Deux façons d'adhérer au Kabardock :

- ▶ Pour l'accès aux concerts
- ▶ Pour l'accès aux studios de répétition

Dans les deux cas, la carte coûte 10 euros (8 euros tarif réduit). Elle est annuelle et permet d'accéder, pour le moment, à des tarifs préférentiels.

LA COMMUNICATION

À partir du moment où une personne a acheté un billet pour un concert au Kabardock, elle reçoit, si elle donne son accord, les newsletters qui mettent en valeur l'ensemble des activités de la structure.

Il en est de même pour les adhérents avec une communication spécifique à la vie associative. Le Kabardock est également très actif sur les réseaux sociaux et sur la relation presse.

LES OFFRES VIA LES PASS

- ▶ Le pass culture de l'Etat
- ▶ Le chèque bien être du Département de La Réunion, dispositif exceptionnel lié à la crise COVID
- ▶ Le pass loisir du Département de La Réunion
- ▶ Le pass culture Région Réunion peut permettre de financer la venue de scolaires, il est dans ce cas, directement sollicité par les établissements.

LES RELAIS

- ▶ Secteur scolaire : référents culture des établissements, professeurs...
- ▶ Tissus associatifs : association de quartiers, centres sociaux, médiateurs...
- ▶ Acteurs de la ville et plus largement du territoire : CCAS, Affaires scolaires, service culturel, politique de la Ville...

LE PORT EN QUELQUES CHIFFRES

SUPERFICIE

4km x 4km soit 1600 hectares**
Plus petite commune de l'île

POPULATION

33 531 habitants dont la moitié a moins de 25 ans**
12 142 ménages**
Population en décroissance**
Taux de pauvreté : 48%*

HABITAT

1/3 du territoire est dédié à l'habitat*
60% de ces habitats sont des logements sociaux*

EMPLOI

45,1 % des 15/64 ans sont au chômage**
Le revenu moyen est 2 fois moins important que pour la commune voisine La Possession*

ÉCONOMIE

4500 entreprises recensées sur le territoire*
Réparties sur les 2/3 du territoire*
19000 actifs*
73 % des emplois ne sont pas occupés par des portois*

*(Source : Étude d'attractivité de la Ville du Port par les cabinets AIO et Incognito)

** (Source : Insee RP2018)

LES CAPS

KABAR
DOCK



UN LIEU OUVERT DÉDIÉ AUX MUSIQUES ACTUELLES

Qui sait tant accueillir des concerts de La Réunion, de l'océan Indien ou de l'(inter)national, que produire ou co-produire ses propres propositions. Un lieu à la disposition des porteurs de projets pour la création de collaborations, un lieu de découverte générateur de lien social et de convivialité.

UN ACTEUR DE COHÉSION SOCIALE

Le Kabardock prend racine sur un territoire riche aux facettes multiples qui donne une palette large de possibles collaborations avec les acteurs de la Ville du Port d'abord, ceux du TCO ensuite et de La Réunion plus largement. La musique est un langage universel, un ciment social, autrement dit un atout pour aller à la rencontre et démarrer une relation durable. Cet enracinement est le cœur du projet.

UN LABORATOIRE DU DÉVELOPPEMENT DE PROJETS MUSIQUES

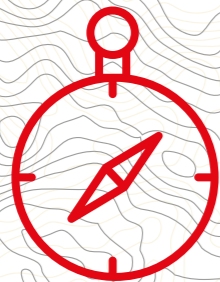
De par son équipement et les compétences des salariés, le Kabardock est un lieu d'incubation. Les porteurs de projets musicaux y trouvent un soutien, de l'écoute, des avis, de la ressource, un accompagnement technique, stratégique. Devenir un lieu de référence et structurant, une chrysalide.

UN ACTEUR FORCE DE PROPOSITION POUR LA FILIÈRE MUSIQUES ACTUELLES ET PLUS LARGEMENT POUR LE SPECTACLE VIVANT

De par son expertise, sa connaissance du terrain, l'expérience de l'équipe et la fibre de sa nouvelle direction, le Kabardock contribue de façon naturelle, dynamique et créative au devenir de sa filière Musiques Actuelles et plus largement celle du Spectacle Vivant. Sa participation aux différents réseaux et instances ne se conçoit que de façon collaborative et féconde.

LES BOUS- SOLES

KABAR
DOCK



Véritables boussoles, les valeurs sont la source des décisions et des orientations, elles déterminent l'esprit d'un projet dans le respect du cadre défini par l'association AGEMA. Elles permettent de garder le cap, de faire les choix les plus adaptés en restant dans une cohérence et une intégrité. Les valeurs qui suivent proviennent d'un travail collaboratif avec l'équipe.

CRÉATIVITÉ

Elle fonctionne de pair avec l'originalité. Elle convoque les sensibilités, la quintessence des esprits pour mettre en route les plus folles idées qui sauront par la suite se frotter aux affres des réalités. Laissons l'enthousiasme œuvrer, la fraîcheur des premières envies s'infiltrer et conduire à la nouveauté.

AUDACE

Qui mieux que nous peut en avoir ? Notre secteur d'activité est une invitation au culot. Penser autrement, sortir des sentiers battus, oser, savoir dépasser les limites, c'est de cette façon que nous voyons notre mission. Pour offrir du rêve, il faut rêver nous-mêmes et laisser nos esprits s'envoler sans frontières.

AMBITION

L'ambition est un appétit. Celui de voir loin et grand, de ne pas se laisser enfermer par les frontières. Une quête d'horizon que rien ne ternit ni ne rétrécit. Dépasser les barrières, contourner les obstacles pour définir les contours d'un projet inspiré, vaste et coloré. Penser large, générer des aspirations et des ardeurs.

PARTAGE

Une générosité qui permet tant de recevoir que de donner. Pour partager, il faut créer du commun tel un socle de connaissance mutuelle, savoir apprivoiser les différences, s'écouter, se respecter, créer des complicités respectueuses, dialoguer.

ACCUEIL

Ce mot a une double lecture qui fait sens. Accueillir, c'est tout à la fois savoir insuffler la chaleur bienveillante dans la rencontre, qu'un état d'esprit qui permet d'accepter la nouveauté, l'imprévu, l'autre. Savoir écouter et s'ouvrir, se remettre en question et se repenser. Deux facettes d'une même pièce essentielle à un lieu de culture.

TERRITOIRE ET CITOYENNETÉ

Prendre sa place, c'est aussi prendre part au débat, apporter sa pierre à l'édifice, ne pas hésiter à être dans la proposition, à se mettre au service de projets, les siens mais aussi ceux du territoire. Les enjeux de la filière musicales actuelles sont nombreux et la crise sanitaire n'a fait que souligner le besoin déjà très présent de concertation.

LA (MÉ- THODE DE) NAVIGA- TION

KABAR
DOCK



UNE MÉTHODE DE CONCEPTION DYNAMIQUE ET PARTICIPATIVE

Ce Projet Artistique et Culturel 2021/2024 a été conçu de façon dynamique, croisant les missions du Kabardock en tant que SMAC et des verbes d'ambition.

Ces verbes d'ambition sont nés d'un long travail d'analyse de l'existant en interne, de l'observation de la filière dans le temps, d'échanges avec l'équipe, le bureau de l'association AGEMA, les partenaires, des acteurs comme le PRMA et d'autres acteurs des territoires tant de la Ville du Port que de géographies plus éloignées. Ils donnent des caps, ils officient tels des incantations.

UN TABLEAU DE BORD SYNTHÉTIQUE, VÉRITABLE OUTIL DE PILOTAGE

À la fin de ce PAC, l'ensemble des actions développées mission par mission est repris dans un tableau de bord qui couvre la période 2021/2024.

Ce tableau représente une cartographie du Karbardock tel que nous le vivons et le désirons. C'est la carte de navigation, la référence. Sa simple consultation permet à chacun de voir si le chemin effectué reste sur la route tracée.

L'outil est agile et immédiat. Cette approche dynamique a déjà été intégrée par l'équipe. Le projet KBDK ON AIR a par exemple son propre tableau de bord conçu sur le même modèle que celui du PAC.

UNE PROJECTION ANNÉE PAR ANNÉE FACILITÉE

Sur le tableau de bord final, l'année de réalisation est symbolisée par un point de couleur permettant ainsi de voir les dates d'échéance de chacun des projets (cf code couleur page 28)

Chaque année, pour mettre en place le programme d'activité de l'année suivante, l'équipe du Kabardock pourra s'appuyer sur ce tableau à double entrée. Ce travail se fera préalablement par pôle et sera ensuite partagé en équipe.

Le projet d'activité ne sera donc plus l'affaire de la direction mais un cap partagé et mis en perspective en équipe.

LES AMBITIONS

KABAR
DOCK



POURUIVRE

Parce que l'histoire est un fil rouge, parce que le Kabardock a vécu de nombreuses expériences qui permettent d'aborder l'aventure en se saisissant du passé comme point de départ. Les équipes ont travaillé d'arrache-pied pour construire une identité, un style à la structure, ce travail constitue un socle pour franchir un nouveau cap. Poursuivre, c'est respecter ce qui a été fait précédemment, s'en nourrir, c'est aussi adouber l'énergie qui a été mise dans le projet et la faire sienne.

CONSOLIDER

Tout est à renforcer, inlassablement. La vie d'une structure culturelle est soumise à des aléas, et cette dernière année ne nous fait pas mentir. La notion de consolidation est transversale, elle concerne tant la santé financière de l'établissement que la vie de son équipe ou encore les projets portés en son sein, les partenariats que les collaborations. Consolider, c'est solidifier l'édifice et ses missions, son présent et son avenir. Consolider, c'est aussi penser dans la durée ses relations interdépendantes.

INVESTIR SON TEMPS

Ce verbe recouvre une réalité multiple. Investir son temps, c'est prendre son rang dans les grands enjeux actuels que sont la révolution numérique en repensant sa façon de communiquer, de produire, de travailler. C'est aussi interroger l'impact de notre action sur la planète, réfléchir à notre responsabilité sociale. Et c'est savoir s'adapter, rester agile et réactif à l'actualité et aux événements.

ATTIRER

Attirer, c'est comprendre les attentes et pouvoir y apporter un début de piste, c'est le fruit d'une écoute, celui d'une proposition alléchante qui crée le désir d'en savoir plus, d'en savourer un fragment. Pour attirer, il faut inventer, il faut aller chercher tout comme il faut savoir recevoir. C'est une forme de générosité qui attise, qui donne envie, c'est souvent le résultat d'une empathie.

DÉSENCLAVER

Littéralement, désenclaver, c'est rompre l'isolement par l'amélioration des moyens de communication, une façon de se connecter, de tisser des liens. Désenclaver, c'est aussi sortir du cadre, travailler les contours pour leur donner du jeu et les rendre plus élastiques. Une quête d'horizon plus vaste, plus ouvert. Libérer les lignes, les rendre plus courbes, leur donner de l'air.

(S')INSPIRER

C'est presque une politesse due quand on a la chance de travailler dans la culture. Une invitation à se nourrir des créativité d'autrui pour en faire naître de nouvelles. S'inspirer, c'est aller chercher le meilleur pour générer sa propre histoire qui insufflera à son tour d'autres mots, d'autres fièvres, d'autres emballements.

COOPÉRER

Littéralement opérer conjointement avec quelqu'un. Le cœur même du premier lien, celui qui fait naître les histoires quelle que soit leur durée. Coopérer, c'est s'enrichir, partager des expériences, se rencontrer, grandir ensemble, accumuler du savoir, du vécu, construire des légendes. C'est en créant du commun que se dépassent les limites et naissent les traits d'union.

OUVRIR

Ouvrir est multiple. C'est tout à la fois Interroger sa visibilité, sa lisibilité, la première perception offerte, que l'acte de permettre à l'autre de rentrer, d'être accueilli et de se sentir attendu. Les deux vont dans le même sens, celui de la chaleur, du partage. Ouvrir c'est aussi élargir ses champs, s'inviter à aller plus loin, oser aller au-devant, rompre avec ses timidités et ses a priori.

INCUBER

Quelle belle métaphore pour nos lieux. Se mettre en situation d'écoute, faire miroir pour permettre aux porteurs de projets d'analyser leur position, être à leur service pour insuffler des dépassements, favoriser la maturation, accompagner les ambitions. Prendre par la main pour un bout de chemin. Se réjouir des avancées, les faciliter et les regarder éclore humblement.

Envoyé en préfecture le 22/11/2021

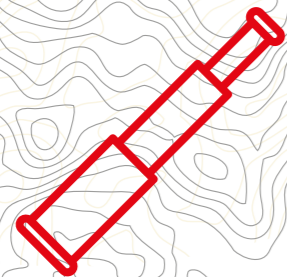
Reçu en préfecture le 22/11/2021

Affiché le 22/11/2021

SLOW

ID : 974-219740073-20211109-DL_2021_140-DE

LES MISSIONS DU KABARDOCK EN TANT QUE SMAC



L'association AGEMA doit porter un projet artistique et culturel à but non lucratif dans le respect des droits culturels des personnes conformément au cahier des charges des SMAC tel qu'il a été défini dans l'arrêté du 5 mai 2017 suite au décret de la loi dite « LCAP » (loi n°2016-925 du 7 juillet 2016 relative à la création artistique, à l'architecture et au patrimoine).

Ce cahier des charges fait état de trois missions :

- ▶ **Diffusion / Création / Production**
- ▶ **Accompagnement des pratiques musicales professionnelles et amateurs**
- ▶ **Action culturelle / Développement territorial**

Pour chacun, après un propos introductif, un tableau de bord spécifique à la mission est présenté. En regard de ce tableau, des focus sont proposés. Ils mettent en valeur l'esprit de la nouvelle direction et incarnent la spécificité de ce nouveau PAC. Comme dit plus haut, l'ensemble des quatre tableaux de bord sont regroupés en un seul, donnant ainsi à voir l'intégralité du PAC 2021-2024.

Ces objectifs font écho aux engagements pris par la direction et à la vision qu'elle a de sa mission.



**LES MIS-
SIONS DU
KABARDOCK
EN TANT
QUE SMAC**

DIFFUSION / CRÉATION / PRODUCTION

La diffusion est la partie la plus visible d'une SMAC. Dans tous les cas, au Kabardock pour le moment, c'est ainsi. La Réunion est une terre fertile qui abrite en son sein une création forte à la ligne de vie sinusoïdale. De grandes périodes de fertilité qui voient naître des noms qui viennent compléter la liste déjà bien fournie des talents Réunionnais et des temps plus calmes qui permettent à ces mêmes projets d'évoluer. A cet endroit, le Kabardock agit comme une pépinière qui met en place l'ensemble des conditions à la transformation. Les artistes y viennent parfaire leur création, travailler sans relâche leur répertoire, approuver leur structuration et se frotter à un environnement technique *ad hoc*.

Ces temps de maturation trouvent leur finalité sur scène lors de la mise en contact du public et des œuvres. Ce travail est infini et le Kabardock, comme les autres lieux de diffusion, permet de prendre une part active dans la vie des œuvres et des équipes artistiques, dans le développement des porteurs de projets.

Pour ce faire, la qualité d'écoute et d'ouverture est de mise. Repérer les projets, en sentir le potentiel, savoir écouter et lire entre les lignes, encourager ou raisonner.

Diffuser c'est donner de l'écho, propager, et c'est aussi donner sa confiance, s'associer à un projet pour le faire découvrir parce qu'on y croit. Diffuser, c'est aussi aller puiser ailleurs des propositions qui viendront favoriser l'enrichissement. Celui du public d'abord, qui pourra découvrir des nouveautés ou voir des artistes qu'il aime, celui des artistes du territoire ensuite qui se nourrissent de l'échange, de rencontre et celui des équipes, qui voient dans leur choix une façon de procurer du plaisir et générer des temps de convivialité et de partage.

La métaphore de la ligne de crête pourrait être le fil conducteur de ce chapitre tant il y est question d'équilibre.

Équilibre d'une ligne éditoriale ouverte
Équilibre entre les esthétiques musicales
Équilibre entre les lieux de provenance des artistes
Équilibre entre les types d'événements accueillis et conçus
Équilibre entre les pratiques amateurs et professionnelles
Équilibre entre découvertes et artistes confirmés

Le tout dans un souci d'exigence et de qualité.

Le Covid nous a obligés à concentrer la programmation quasi exclusivement sur des groupes locaux. À ce jour, il nous est permis de penser que des groupes extérieurs vont pouvoir venir à La Réunion, au départ de métropole et petit à petit, d'autres territoires. Un nouvel équilibre concernant la provenance devrait se faire sentir dès le second semestre 2021.

POUR SUIVRE ▼▼▼

- Les projets de concerts en itinérance (Natiembé chante Bashung dans les écoles de musique de l'île)
- Les temps co-construits de diffusion avec la Ville du Port (2021 : O.N.B. sur la place des Cheminots)
- La mutualisation de diffusion avec d'autres lieux de diffusion de l'île et de l'océan Indien (2021 : La Chica, David Walters, Lionel Loueke)
- La mise à disposition aux associations et/ou aux établissements du territoire pour des projets en lien avec notre cœur de métier
- Les partenariats avec des événements comme SAKIFO, IOMMA, OPUS POCUS

CONSOLIDER ▼▼▼

- La ligne éditoriale ouverte qui fait la part belle aux musiques Réunionnaises et leurs dérivés tout en mettant en avant une ouverture vers le monde, du rock aux musiques électroniques en passant par les musiques urbaines et le jazz
- Produire ou co-produire avec les TEAT du Conseil Départemental 1 à 2 dates par an au Théâtre de Plein Air de Saint-Gilles (projet : Ben Mazué)
- Lisser les frais de production des spectacles extérieurs en faisant des ventes sur le territoire
- Consolider le lien avec le festival Ougandais de musiques électroniques Nyege Nyege
- Développer la programmation Jeune public Kaniki avec des propositions locales, régionales et nationales, dédiées ou issues de la programmation tout public

INVESTIR SON TEMPS ▼▼▼

- KBDK ON AIR
- Mettre en place des instances de dialogue autour de problématiques d'actualité ou récurrentes : Quelles conséquences a le COVID sur la diffusion à long terme ? Comment s'adapter et jusqu'où ?
- Tendre vers un équilibre de genre des artistes programmés pour arriver à un pourcentage d'artistes féminines entre 30 à 40% (Birds On A Wire, Sona Jobarteh, Yelle, Camille, Maya Kamaty, Bonnie Banane, ...)

ATTIRER ▼▼▼

- Accueillir des projets des associations en lien avec notre cœur de métier (CAO, EAIO, Village Titan, BOTY...)
- Développer des propositions au Kabardock ou hors les murs pour les publics scolaires, seniors, associations de quartiers, EPHAD
- Accueillir deux diffusions de jazz par an produites par le Kabardock **cf focus 3**

DÉSENCLAVER ▼▼▼

- Proposer au Kabardock un événement «augmenté» rock, communauté repérée, active et militante avec des concerts, des stands divers (2022 : LomoR, Tukatukas, Pamplémousse, Holysoul, ...)
- Proposer des diffusions décentralisées sur le territoire du TCO avec un accent particulier sur la ville voisine de La Possession
- Concevoir à terme un événement autour des musiques urbaines avec la Ville du Port en lien avec les programmeurs en herbes (cf Désenclaver / Action culturelle - Développement territorial)

(S)INSPIRER ▼▼▼

- Être force de proposition sur le territoire avec des programmations partagées avec d'autres salles, recevoir également des propositions d'autres lieux
- Mettre en place de nouveaux concepts de programmations : KBBQ, match d'impro musique en lien avec l'association Koté Live...
- Proposer de nouvelles façons de collaborer avec la Ville du Port et ses services (2021 : Mamiso Trio à destination des crèches, CCAS / CAF)

COOPÉRER ▼▼▼

- Mettre en place un nouveau partenariat avec le Hell Fest pour recevoir un de ses warm-up
- Mettre en place des co-productions de concerts avec d'autres salles notamment le Théâtre de Saint-Gilles
- Echange de programmation avec la salle partenaire Le Rocher Palmer, à la réouverture des frontières ces échanges pourront avoir lieu avec d'autres territoires (océan Indien notamment) **cf focus 3**
- Développer des partenariats durables avec les associations Portaises. Ex : l'association Cœur Saignant qui fournit désormais tous les samoussas des caterings

OUVRIR ▼▼▼

- Tenter d'intercepter des tournées réalisées sur le continent Africain pour faire des dates à La Réunion. Ex : Afrique du Sud ?
- Mettre en place des projets qui attirent de nouveaux publics : soirée des meilleurs groupes de covers, jam de jazz

INCUBER ▼▼▼

- Permettre à de jeunes artistes de fouler une scène pour la première fois : Dock Session, Son du Bahut, KO des mots
- Participer au développement de certaines manifestations sur le territoire en aidant à franchir des caps de structuration et de cadre de production
- Une création estampillée Kabardock tous les deux ans avec un artiste du territoire (2022 + 2024) **cf focus 1**
- Mise en place d'une co-production Jeune Public Musiques Actuelles tous les deux ans avec un apport en numéraire de 3000 euros en complément des autres subventions possibles et d'un pré achat de 4 dates (2021 + 2023) **cf focus 2**



FOCUS sur 5 engagements DIFFUSION / CRÉATION / PRODUCTION

1 KABARDOCK ON TOUR

Une création estampillée Kabardock tous les deux ans avec un artiste du territoire

• OBJECTIFS

Créer une proposition artistique audacieuse conçue par l'équipe du Kabardock avec un artiste local, diffusée dans le réseau des salles de La Réunion. Quelques projets pourraient même partir en tournée extérieure.

Temps d'exploitation : 2 ans après la création

Producteur / Diffuseur : Kabardock

• INDICATEURS

Un minimum de 6 représentations à La Réunion dans les lieux de diffusion / Cachets de répétitions pris en charge / Revue de presse

Premier projet produit : Natiembé chante Bashung. 8 ventes dans les salles de l'île en 2021.

INCUBER

DIFFUSION

2 KANIKI PROD

Mise en place d'une co production Jeune Public Musiques Actuelles tous les deux ans avec un apport en numéraire de 3 000 euros en complément des autres subventions possibles et d'un pré achat de 4 dates

• OBJECTIFS

Pallier le manque sur le territoire de projets Jeune Public dans les Musiques Actuelles (après analyse, peu de projets sont proposés pour le moment)

Créer de nouveaux débouchés pour les artistes du territoire

Développer la culture Jeunes Publics dans les Musiques Actuelles avec la mise en place de propositions dédiées

• INDICATEURS

Nombre de diffusions au Kabardock et sur l'ensemble du territoire / Évolution dans le temps de la création Jeune Public Musiques Actuelles / Nombre de propositions reçues et évolution

Premier projet produit : "Kalou Kalou" de Kaloune

S'INSPIRER

DIFFUSION

3 GIGS AND DOCKS

Créer deux diffusions jazz par an produites par le Kabardock

• OBJECTIFS

Retour d'une esthétique peu présente jusqu'alors

Programmer entre 4 et 6 groupes par an entre les productions Kabardock et les mises à disposition, notamment avec le festival

Opus Pocus

Fidéliser le public jazz

• INDICATEURS

Nombre de groupes invités / Publics touchés / Régularité de l'opération et développement

Projets 2022 : Alain Chane, M'Bappé One + One, Gaël Rakotondrabe

ATTIRER

DIFFUSION

4 MOI À TA PLACE JE FERAIS...

Une fois l'an, donner la parole à un artiste accompagné par le Kabardock et lui permettre d'inviter un ou plusieurs artistes coups de cœur repérés par ses soins et l'accompagner jusqu'à la réalisation du concert

• OBJECTIFS

Partager la compétence de programmation sur des temps identifiés de la programmation

Compagnonnage de la programmation jusqu'à la production

Développement de l'interconnaissance des métiers

Partager une expérience

• INDICATEURS

Retour sur expérience / Partage des tâches entre l'artiste et le Kabardock / Nombre de public atteint

Artistes pressentis : Saodaj', Ann O'aro, Pangar, Kaloune, John Keltrain (artistes accompagnés par le Kabardock)

COOPÉRER

ACCOMPAGNEMENT

5 LABATERLA

Tous les deux ans, mettre en place une résidence de création croisée entre des artistes Réunionnais et des artistes accompagnés par le Rocher Palmer à Bordeaux

• OBJECTIFS

Développer la relation de partenariat entre les deux salles

Permettre à des artistes Réunionnais de travailler une création commune sur deux territoires, deux salles

Développer l'action culturelle d'un côté comme de l'autre pour croiser les approches du territoire

Générer une tournée à La Réunion et une autre dans la Région Bordelaise

• INDICATEURS

Nombre d'artistes concernés / Relation de coopération mise en place / Temps de résidence des deux côtés / Projets d'actions culturelles menés sur les deux territoires / Nombre de personnes concernées / Nombre de personnes touchées

COOPÉRER

ACCOMPAGNEMENT

**LES MIS-
SIONS DU
KABARDOCK
EN TANT
QUE SMAC**

ACCOMPAGNEMENT DES PRATIQUES MUSICALES PROFESSIONNELLES ET AMATEURES

Le cœur palpitant de l'activité. C'est un débat plus actuel encore qu'à l'accoutumée, à l'heure où les artistes Réunionnais interrogent le rapport qu'ils ont aux diffuseurs, qu'ils cherchent à définir leur place, à savoir quel est le point originel.

Au Kabardock, tout s'envisage comme un éco système où chacun fait exister l'autre et vice versa. Alors même que la création est le point de départ, tout s'intègre à un gigantesque rouage. Ce sont ces complémentarités qui font la richesse de ce secteur. Plus que s'opposer, il faut réussir à interroger les interdépendances pour les rendre plus simples, actives et créatives.

Pour ce faire, l'accompagnement est un outil extrêmement intéressant, même si la pratique n'est pas encore communément répandue. Combien de salles ont une personne dédiée à ce poste ? Comment est définie cette compétence / action si centrale ? Que peut-on en attendre ? Comment doit-on la faire évoluer, connaître ?

Autant de questions qui sont au cœur de nos préoccupations.

Parce qu'accompagner, ce n'est pas faire à la place de.

Accompagner, c'est générer un effet miroir, c'est permettre à l'autre d'apprendre sur lui en se regardant, en évaluant sa pratique. C'est provoquer un arrêt sur image pour permettre d'analyser où on est et vers où on veut aller, une sorte d'introspection et d'évaluation. Ce serait réducteur de n'y voir que cette notion. Accompagner c'est aussi faire un bout de chemin ensemble en se disant qu'à deux, on est plus fort, qu'il y a une énergie décuplée qui donne confiance et qui galvanise.

Ce travail ne dépend pas du type de pratique, qu'on soit amateurs ou professionnels, les questions sont les mêmes. Ce qui change c'est l'endroit où la course se suspend le temps de la réflexion.

Le Kabardock a démarré en 2021 une collaboration avec le PRMA autour des problématiques de l'accompagnement. Une convention cadre est d'ailleurs en cours d'élaboration entre les deux structures posant les axes de travail communs.

POUR SUIVRE ▼▼▼

- Développer la fréquentation des studios de répétition
- Les Kwékilés, réunions d'information et d'échanges en lien avec le PRMA et les lieux de diffusion Musique sur des sujets divers : risques auditifs, réforme Assurance Chômage...
- Rantoron, dispositif permettant de programmer des premières parties
- Les dispositifs d'aide à la création, à la répétition, à la promotion, aux échanges artistiques, les résidences de création et la collaboration avec le studio d'enregistrement (2021 : Ctn Kane, Cyprien & Tim Zéni, Salangane, Kom Zot, ...)
- L'accueil d'artistes porteurs de projets pour un point étape et d'orientation

CONSOLIDER ▼▼▼

- Interroger les dispositifs existants de l'accompagnement pour poser un diagnostic et voir ce qui est à améliorer, abandonner, créer
- Travailler sur la façon dont l'accompagnement doit s'adapter aux nouvelles données COVID
- La bourse aux instruments de musique, une journée dédiée avec des activités, des démos, des échanges d'expériences, la possibilité de se restaurer et de boire un verre, de donner des instruments pour une association de la ville

INVESTIR SON TEMPS ▼▼▼

- KBDK ON AIR
- Produire une forme «vulgarisée» de l'information en complément des formes plus érudites éditées par le PRMA
- Création de capsules vidéo de promotion pour les artistes (un artiste / un morceau / 5 artistes par an) **cf focus 6**

ATTIRER ▼▼▼

- Créer des capsules vidéo de présentation des dispositifs d'accompagnement du Kabardock afin de permettre à des artistes qui ne se sentent pas dans la cible de venir présenter leur projet
- Mettre en place un projet autour de l'improvisation musicale avec un RDV régulier avec l'Association Koté Live

DÉSENCLAVER ▼▼▼

- Interroger l'activité d'accompagnement et ses enjeux au niveau du territoire en lien avec le PRMA et les autres salles de l'île concernées
- Poursuivre les Kwékilés : réunions d'information sur des sujets d'actualité ou de fond en lien avec le Réseau Trwazer du PRMA, décentralisation sur le TCO possible

(S)INSPIRER ▼▼▼

- Être une locomotive pour la construction d'une politique d'accompagnement des pratiques musicales tant amateur que professionnelle sur le territoire en collaboration avec le Réseau Trwazer du PRMA **cf focus 6**
- Penser, toujours avec le PRMA, un RDV annuel autour des musiques actuelles, le mettre en perspective avec les grands RDV de la filière : IOMMA, Electropicales et autres événements majeurs du territoire

COOPÉRER ▼▼▼

- Békali : réfléchir en réseau avec les 4 salles partenaires au développement du projet sur le territoire
- Mise en place d'un glossaire commun aux artistes accompagnés par le Kabardock et l'équipe, décliner l'exercice sur les musiques actuelles et le spectacle vivant
- Inciter à la mise en place avec les autres salles d'un temps de détection des projets à accompagner (cf réseau Trwazer du PRMA ?)
- Une fois l'an, donner la parole à un artiste accompagné par le Kabardock et lui permettre d'inviter un ou plusieurs artistes coup de cœur repérés par ses soins et l'accompagner jusqu'à la réalisation du concert **cf focus 6**
- Tous les deux ans, mettre en place une résidence de création croisée entre des artistes Réunionnais et des artistes accompagnés par le Rocher Palmer **cf focus 6**

OUVRIR ▼▼▼

- Faire découvrir les métiers du spectacle de l'intérieur en recevant des stagiaires, un service civique ou encore en allant intervenir sur des lieux d'orientation, de présentation des métiers

INCUBER ▼▼▼

- Former les équipes artistiques grâce à la mise en place d'un coaching autour de la réalisation d'un projet musical quel que soit le niveau de structuration, mise en place de coaching scénique ou vocal **cf focus 9**
- Mettre en place des temps de travail communs avec les salles de diffusion de Musiques Actuelles qui font de l'accompagnement (ou assimilés) et les artistes **cf focus 9**
- Imaginer l'architecture des entretiens de rencontre et première évaluation des groupes de sorte qu'ils soient une sorte d'expertise partagée/point étape
- Mettre en place des formations sur l'accompagnement en lien avec Jeudi Formation pour faire évoluer les pratiques et les faire reconnaître
- Collaboration avec la Ville de La Possession autour du travail d'accompagnement avec les encadrants du secteur associatif pour leur donner quelques axes de travail et faciliter leur action auprès des jeunes musiciens



FOCUS sur 4 engagements ACCOMPAGNEMENT DES PRATIQUES MUSICALES PROFESSIONNELLES ET AMATEURES

6 MI DI TRWAZER !

Mise en place d'un glossaire commun

Ce travail se fait en trois temps : avec les artistes accompagnés par le Kabardock, avec le PRMA pour la filière Musiques Actuelles (Réseau de ressources Trwazer) et avec les autres salles de diffusion de l'île, tout art confondu.

• OBJECTIFS

Établir ensemble une définition précise des mots valises (exemple : production, co production) afin de créer du commun avec l'équipe et les artistes accompagnés par le Kabardock

Clarifier les relations professionnelles autour de l'accompagnement entre le Kabardock et les artistes

Partager des connaissances et des expériences

Générer de l'interconnaissance

• INDICATEURS

Nombre de réunions de travail de préparation / Glossaire formalisé / Retour des artistes

Projet 2021 : définition des mots «résidence» et «coproduction»

S'INSPIRER
ACCOMPAGNEMENT

7 EN BONNE COMPAGNIE

Mettre en place des temps de travail communs avec les salles de diffusion de Musiques

Actuelles qui font de l'accompagnement (ou assimilés) et les artistes

Le travail de préparation se fait entre le Kabardock et le PRMA via son réseau ressources Trwazer et est ensuite partagé avec les artistes et les lieux qui font de l'accompagnement

• OBJECTIFS

Partager les expériences

Définir les attentes et les besoins tant des artistes que des lieux

Développer de l'interconnaissance

Mettre en évidence des leviers (formations, réunions d'informations, groupes de travail par exemple)

• CIBLES

Les personnes en charge de l'accompagnement dans les lieux de musiques

Les artistes de Musiques Actuelles

Les développeurs d'artistes

• INDICATEURS

Temps de travail de préparation et partagé / Nombre d'actions mises en place / Nombre de participants

INCUBER
ACCOMPAGNEMENT

8 LIVE FON'KAL (KBDK ON AIR)

Création de capsules vidéo de promotion pour les artistes (un artiste / un morceau / 5 artistes par an)

• OBJECTIFS

Proposer une forme inédite de live aux artistes choisis du territoire (concert assis, acoustique pour une proposition décalée dans un environnement charté)

Créer du contenu vidéo de grande qualité (image et son) à la disposition des artistes pour leur promotion

Développer l'image de marque du Kabardock avec un contenu charté à diffuser

• MOYENS

Captation d'un morceau dans des conditions techniques optimales avec une équipe de professionnels (son et image)

Dans un lieu inédit de concert au Kabardock, scène cachée sous la scène du Kargo (fon'kal)

• INDICATEURS

12 projets par an / Viralité des vidéos / Nombre de demandes enregistrées / Recueil des retours d'artistes et de leur management sur l'utilisation faite

Projets 2021 : Mounawar, John Keltrain, Maya Kamaty, Jakomaron, Ousanousava

INVESTIR SON TEMPS
ACCOMPAGNEMENT

9 LE D.A.BA

Mise en place d'un coaching autour de la réalisation d'un projet musical pour les groupes, quel que soit leur niveau de structuration

• OBJECTIFS

Étapes préparatoires à l'enregistrement : phase de pré production, préparation du répertoire, réflexion sur les arrangements, méthode d'enregistrement, équipe artistique, résultat esthétique attendu, gestion du temps

• INDICATEURS

Nombre d'heures de formation / Nombre de personnes formées

INCUBER
ACCOMPAGNEMENT



**LES MIS-
SIONS DU
KABARDOCK
EN TANT
QUE SMAC**

ACTION CULTURELLE / DÉVELOPPEMENT TERRITORIAL

L'action culturelle va de pair avec le développement territorial. C'est à cet endroit que se cultivent les relations avec la Ville racine qu'est Le Port et plus largement ses territoires concentriques. C'est un facteur de mesure de réussite et un endroit sans fin ni limite. Nous sommes là au cœur du lien et il en existe de nombreux : des immédiats, des plus sensibles, des timides, certains d'un abord impossible, des changeants, des instables, des historiques, des durables. C'est un autre passionnant laboratoire du possible qui nécessite beaucoup d'empathie, de sincérité et d'opiniâtreté. Chaque lien a une vie et une histoire. C'est aussi là que se dessine demain. Où se noue la passion, le plaisir ou la simple curiosité d'une rencontre avec les Musiques actuelles. Lieu nomade par excellence qui peut prendre place là où il doit / peut / veut et se nourrir mutuellement de cette halte. Notre rôle étant de se mettre à l'écoute de la rencontre, de la favoriser et la faciliter avec créativité et souplesse, ouverture et bienveillance. Nous sommes là au cœur même des droits culturels et de la déclaration de Fribourg.

La richesse de la mission vient du fait que nous sommes dans le cœur même de l'humanité. Là où l'on grandit ensemble, où les savoirs s'enrichissent, où se fait le troc des apprentissages.

Le Kabardock a accumulé en 15 ans une riche expérience mais face à cette quête sans fin, nombreuses sont les connexions inexploitées. Il faut les identifier ou les laisser toquer à la porte, aller les chercher ou les accueillir, et toujours les nourrir.



FOCUS sur 5 engagements ACTION CULTURELLE / DÉVELOPPEMENT TERRITORIAL

10 BÉKALI LABO CITOYEN

Mettre en place un chantier partagé entre les quatre salles impliquées dans le projet BÉKALI autour du RSE

• OBJECTIFS

Partir des enjeux de la RSE (Responsabilité Sociale des Entreprises) pour mettre en place des actions prioritairement autour de deux thèmes : le développement durable et l'égalité hommes / femmes dans la culture. Avec la mise en place d'actions concrètes dès 2022 (bilan énergétique des structures par exemple, achat mutualisé de gourdes, mise en place à la Réunion des formations obligatoires sur l'égalité hommes / femmes avec Jeudi Formation...)

• CIBLE

Travailleront sur ce laboratoire, les 4 salles déjà réunies autour du projet Békali : Le Séchoir, Le Théâtre Sous les Arbres, Lespas et le Kabardock. D'ici 2 ans, d'autres salles de l'île pourraient rejoindre le mouvement créé

• INDICATEURS

Formations et actions mises en place / Nombre de participants / Feuille de route pour l'évolution des pratiques / Évolution des pratiques dans le temps

INVESTIR SON TEMPS

ACTION CULTURELLE /
DÉVELOPPEMENT TERRITORIAL

11 D'ICI MAIS D'AILLEURS

L'intégration par la musique. Création d'un projet artistique autour de trois cultures régionales (Réunion, Madagascar, Comores) pour favoriser l'intégration des jeunes suivis par le PRE de la Ville du Port

• OBJECTIF

Permettre à une dizaine de jeunes déracinés qui arrivent de la zone Océan Indien dans des familles d'accueil de se réapproprier et parfois se réconcilier avec leurs racines et leur culture par la musique
Favoriser les temps d'échange et de partage

Se servir de l'universalité de la musique pour faciliter l'intégration de ces jeunes à leur famille d'accueil et plus largement à La Réunion.

• MOYENS

Mise en place d'un projet autour de trois artistes : un Réunionnais, un Malgache, un Comorien construit autour de temps d'échange avec les enfants et les familles d'accueil

• INDICATEURS

Nombre d'enfants touchés / Nombre de RDV mis en place / Nombre de personnes touchées par le temps de partage à l'issue / Retour du PRE sur le ressenti des intéressés

2021 : projets avec Mounawar, Kaloune, Stéphane Gaze et Mamiso Trio

ATTIRER

ACTION CULTURELLE /
DÉVELOPPEMENT TERRITORIAL

12 LES PROGRAMMATEURS EN HERBE

Mettre en place un comité de programmation avec les jeunes du Lycée Jean Hinglo

• OBJECTIFS

Leur donner la possibilité de deux programmations par an avec le suivi de A à Z de la confection d'un concert

Attirer les jeunes lycéens au Kabardock et s'imprégner de leur mode de consommation de la musique

Favoriser une transmission des métiers de la musique aux jeunes générations

• INDICATEURS

Nombre de jeunes embarqués / Trafic Lycée - Kabardock engendré / Publics touchés / Recueil de paroles

DÉSENCLAVER

ACTION CULTURELLE /
DÉVELOPPEMENT TERRITORIAL

13 QUAND LES GÉNÉRATIONS S'INTERPELLENT

Développer le lien intergénérationnel en mixant sur une représentation des publics scolaires et seniors avec un échange à l'issue

• OBJECTIFS

Faire venir des seniors lors de représentations scolaires

Favoriser les occasions de dialogue intergénérationnel avec un bord de scène à l'issue de la représentation

Créer des temps d'échange tri partite (artistes / seniors / enfants)

• INDICATEURS

Nombre de représentations proposées / Établissements concernés / Nombre de publics touchés (seniors / scolaire) / Florilège d'échanges

2021 : "Gâté" de la Cie Lantouraz

ATTIRER

ACTION CULTURELLE /
DÉVELOPPEMENT TERRITORIAL

14 UN ARTISTE, UNE RENCONTRE AVEC UN QUARTIER

Sur au moins un des concerts chez l'habitant, proposer à l'artiste invité et à l'association hôte de faire leurs propres images de leur rencontre pour en faire une capsule web KBDK ON AIR diffusé par le Kabardock sur son site dédié

• OBJECTIF

Permettre à l'artiste et au quartier hôte de raconter leur rencontre en images

Garder et partager l'instant

Valoriser le quartier et la générosité de ses habitants

Permettre aux partenaires de l'opération (SHLMR, SIDR, SODIAC, SEMADER) de communiquer sur l'opération

• INDICATEURS

Nom de l'artiste et du ou des quartier(s) / Nombre de personnes participantes / Capsule web produite / Viralité web

2021 : Kombi Sound System dans le quartier Lepervanche (Le Port)

INVESTIR SON TEMPS

ACTION CULTURELLE /
DÉVELOPPEMENT TERRITORIAL

POUR SUIVRE ▼▼▼

- Les actions hors les murs : concerts, actions culturelles, interventions dans la ville
- Les actions en direction des scolaires : diffusion, ateliers thématiques, rencontre avec les artistes
- Les concerts chez l'habitant dans la Ville du Port
- Le projet Kabarmarmay qui permet à chaque Portoise de maternelle de venir voir un spectacle au Kabardock
- La Fabrique à Musique en lien avec la DAAC, l'État et la SACEM
- La collaboration avec les accueils de loisirs de la Ville du Port
- Les propositions pour les publics empêchés

CONSOLIDER ▼▼▼

- Étude des publics : approfondir en équipe les critères à étudier, permettre à de nouveaux bénévoles de venir en soutien à l'équipe du Kabardock pour l'administration des questionnaires les soirs de concerts
- Développer de nouvelles relations avec les acteurs de la Ville et associatifs : Maison de la parentalité, Médiathèque Benoîte Boulard, Village Titan
- Développer les relations avec les établissements scolaires, périscolaires et les associations autour du Jeune Public pour continuer à développer la programmation Jeune Public Kaniki

INVESTIR SON TEMPS ▼▼▼

- KBDK ON AIR
- Sur au moins un des concerts chez l'habitant, proposer à l'artiste invité et à l'association hôte de faire leurs propres images de la rencontre pour en faire une capsule web KBDK ON AIR diffusée par le Kabardock sur son site dédié **cf focus**
- Mettre à disposition des modules vidéos sur des thématiques diverses (exemple : vidéo sur les métiers du spectacle pour la Cité des Métiers, Port Tour Formation, conseiller d'orientation...)
- Poursuivre un chantier Développement durable et Responsabilité Sociale des Entreprises au sein des quatre salles Békali et plus largement du TCO et dégager une feuille de route, nouvel axe de collaboration entre les salles du TCO **cf focus**

ATTIRER ▼▼▼

- Concevoir des projets nouveaux : pour les seniors, les établissements scolaires, les associations de quartiers, mise en place d'opérations avec le CCAS, les centres de loisirs, Vakans dan port
- Développer le lien intergénérationnel en mixant sur une même représentation des publics scolaires et seniors avec un échange à l'issue **cf focus**
- Créer un projet artistique autour de trois cultures régionales (La Réunion, Madagascar, Comores) pour favoriser l'intégration des jeunes suivis par le PRE de la Ville du Port **cf focus**
- Développer des What's up kidz : stages adolescents pendant les vacances scolaires ouverts à tous en lien avec d'autres structures Portoises (La Friche pour le moment)

DÉSENCLAVER ▼▼▼

- Penser la médiation culturelle et ses enjeux au niveau du territoire en lien avec le PRMA et les autres salles de l'île
- Mettre en place un comité de programmation avec des jeunes du Lycée Jean Hinglo du Port pour comprendre leur mode de consommation de la musique, les impliquer dans quelques choix de programmation en vue de monter avec la Ville un temps fort musique urbaine **cf focus**
- Trouver des financements pour les adolescents Portoises afin de les aider à participer aux stages What's up kidz ainsi qu'à des concerts ou d'autres activités proposées par le Kabardock
- Développer des projets et des liens avec de nouvelles structures : Cité Éducative, PRE, EAIO, CAO, La Friche, École d'architecture

(S')INSPIRER ▼▼▼

- Mettre en place un partage d'expérience avec Fée Mazine pour l'accueil du très Jeune Public afin d'améliorer l'approche du Kabardock

COOPÉRER ▼▼▼

- Participer activement au réseau des chargés de l'action culturelle sur le territoire
- Proposer à l'Académie de La Réunion des projets correspondant à leur dispositif mais aussi d'autres projets imaginés directement par le Kabardock
- La Friche : mise en place de projets mutualisés sur les deux lieux : concerts en lien avec des expositions, présence d'artistes plasticiens au Kabardock, commande d'œuvres, habillage du lieu, mise en place de projets autour des adolescents pendant les vacances

OUVRIER ▼▼▼

- Développer le nombre d'adhérents et réfléchir aux actions qui pourraient leur être proposées : soirées dédiées, privilèges, participation active à la vie de la structure
- Mettre en place des ateliers pour les quartiers en présence de public professionnel
- Développer des croisements : associer les enfants à la création artistique via un stage pour donner envie aux parents de venir au Kabardock et leur montrer une autre proposition artistique en prime

INCUBER ▼▼▼

- Développer les visites du Kabardock pour divers publics : animateurs des centres de loisirs pour faciliter l'accueil des groupes, publics associatifs, scolaires...
- Former des enseignants. Ex : monter un projet en milieu scolaire en lien avec une salle

LA STRUC- TURATION

KABAR
DOCK

LA GOUVERNANCE

ASSOCIATION AGEMA

RENOUVELLEMENT DU BUREAU ET OUVERTURE À DE NOUVEAUX MEMBRES

L'association AGEMA a renouvelé une partie de son bureau lors de l'Assemblée Générale du 27 avril 2021 avec l'entrée de deux nouvelles personnes :

- ▶ Une vice-secrétaire Allisson Rivière, issue du secteur des Musiques Actuelles,
 - ▶ Un secrétaire Laurent Blériot, chef d'entreprise et enseignant RSE à l'université de La Réunion en tant que secrétaire
- Aujourd'hui, le bureau de l'AGEMA se compose de quatre membres : le président, Abdé Ali Ibrahim Goulamaly, la trésorière Dominique Enjalbert et les deux nouveaux entrants cités ci-dessus.
Le bureau respecte désormais la parité.

VERS UNE VIE ASSOCIATIVE PARTAGÉE ET ACTIVE

En date du 3 octobre 2019 lors d'une assemblée générale ordinaire, les nouveaux statuts de l'association AGEMA ont été signés actant ainsi l'ouverture de l'association.

En effet, il est désormais prévu que les adhérents, personnes physiques titulaires d'une carte en cours de validité (usagers, artistes, adhérents studio) puissent :

- ▶ Assister sans droit de vote aux AG
- ▶ Être bénévole
- ▶ Participer à des temps d'échange avec l'équipe du Kabardock sur des sujets divers en lien avec l'activité de la structure

L'OUVERTURE, LE FIL ROUGE DE LA NOUVELLE DIRECTION

RECUEILLIR LA PAROLE

Ces recueils ont démarré pendant le confinement, des enquêtes flash ont été menées via Facebook sur des sujets divers (retour des usagers dans les salles de spectacle, souhait de programmation, meilleur ou pire souvenir)

L'idée étant de créer un lien de proximité avec les usagers, de les consulter et de mettre en place des projets issus de cette concertation.

DYNAMISER LA VIE ASSOCIATIVE

Les adhésions ont été mises à mal par la crise sanitaire, surtout celles qui concernent le public des concerts. L'équipe du Kabardock mène actuellement une réflexion : comment faire perdurer un lien alors même que la physionomie des propositions de diffusion a changé ces deux dernières années ? Comment développer le réseau des bénévoles ? Comment mieux communiquer avec les adhérents et valoriser la relation ?

DÉVELOPPER LE BÉNÉVOLAT

Le Kabardock dispose d'une petite équipe de bénévoles qui participent notamment aux enquêtes public les soirs de concerts et à l'accueil des programmations jeune public.

En 2021, un échange sur l'accueil du jeune public a été mis en place avec la Fée Mazine pour l'équipe du Kabardock, les bénévoles y ont participé. Une réflexion est menée autour de deux axes : comment en attirer de nouveaux ? Comment les intégrer à la vie de la structure ?

DES OUTILS AU SERVICE DU PROJET

DES OUTILS DE GESTION

Fin 2019, la précédente direction a mis en place un plan de la trésorerie. A son arrivée, la nouvelle direction a consolidé cet outil par la création d'un outil de gestion prévisionnelle.

Un budget prévisionnel analytique pour l'activité diffusion avait été mis en place, il convient maintenant de le décliner sur l'ensemble des activités de la structure : accompagnement, action culturelle, communication, KBDK ON AIR...

Une fois l'ensemble des outils pris en main par les équipes (échéance fin 2021) la lecture financière prévisionnelle sera plus précise et plus fiable garantissant ainsi une sécurité dans l'engagement et le contrôle des dépenses réalisées.

UN BÂTIMENT ÉVOLUTIF

Adaptés aux ambitions du projet, le bâtiment et son équipement sont en constante évolution :

- ▶ Équipement technique son et lumière à la pointe
- ▶ Changement du système de climatisation
- ▶ Renouvellement du réseau informatique
- ▶ Modernisation du réseau numérique pour le projet numérique KBDK ON AIR

Avec l'arrivée d'une nouvelle administratrice et d'un nouveau directeur technique, un plan triennal d'investissement devrait être mis en place d'ici la fin 2022.

LA PRISE EN COMPTE DES ENJEUX ENVIRONNEMENTAUX

Une réflexion autour de la Responsabilité Sociale des Entreprises s'ouvre, dans un premier temps menée par les quatre salles partenaires du projet Békali porté par le TCO. Ce laboratoire de recherche aura des conséquences sur l'ensemble des activités du Kabardock, sur la méthodologie de mise en œuvre ainsi que sur le contexte de travail au sens large. Passionnantes recherches, relativement nouvelles à La Réunion dans ce secteur, qui devraient venir infléchir ou consolider nos lignes de conduite, interroger nos projets, leur mode de conception et de réalisation et leur donner une portée plus sociale.

UN ACTEUR PROACTIF POUR LA STRUCTURATION DE LA FILIÈRE MUSIQUES ACTUELLES

Le Kabardock en tant que SMAC a toujours pris une part active dans ce travail de structuration. L'arrivée à la direction d'une personne ayant depuis de nombreuses années un fort engagement sur le sujet augmente d'autant plus la surface et la puissance d'action. Riche de sa connaissance du territoire, d'un long parcours à La Réunion touchant au management d'artistes, à la production de spectacle et de disque, à l'édition, à la formation et à la gestion d'une entreprise culturelle, l'ensemble des engagements autrefois portés par Nathalie Soler via ses structures sont désormais défendus au nom du Kabardock.

Voici quelques-unes des actions menées localement :

- ▶ Déléguée régionale du SMA
- ▶ Présidence du comité de pilotage Déclinaison à La Réunion de l'Accord Cadre Spectacle Vivant Emploi Formation
- ▶ Membre actif du groupe de travail pour la mise en place de l'Observation Participative et Partagée (OPP) menée par le Pôle régional des Musiques Actuelles (PRMA) et commandée par l'AFDAS
- ▶ Membre fondateur et actif du réseau interprofessionnel Kolet'
- ▶ Membre actif du réseau des salles de diffusion de La Réunion
- ▶ Membres de la commission Auto production de la SACEM
- ▶ Membres de la commission des experts de la DAC Réunion

À l'avenir, au-delà de ces actions locales qui doivent être poursuivies et développées, il serait souhaitable de rendre La Réunion plus visible sur les réseaux régionaux et (inter)nationaux. Les membres de l'équipe sont invités à se rendre sur des manifestations extérieures (MaMa, festivals divers, Raffut, congrès du SMA). Il serait aussi intéressant que le Kabardock puissent représenter La Réunion dans des instances nationales comme le CNM via ses commissions.

POURSUIVRE ▼▼▼

- La formation de l'équipe pour favoriser la sécurisation des parcours au sein de la structure
- La politique d'investissement pour le bâtiment
- L'implication dans les réseaux locaux et nationaux : Kolet, PRMA, Intersyndicales, Fedélina, SMA, ADEC SV
- La co-construction avec les partenaires que sont la Ville du Port, l'État, la Région Réunion, Le Département de La Réunion, le TCO, la DAAC
- La collaboration entre structures du territoire par des biais divers : réseau, co-production, partenariat, échanges d'expérience
- Le partenariat avec le Théâtre Sous les Arbres : accueil de deux concerts du Kabardock par an, accueil de répétitions du TSA au Kabardock, prêt de matériel
- Le partenariat avec les centres de formation

CONSOLIDER ▼▼▼

- Le budget analytique pour connaître le coût de la main d'oeuvre technique pour chaque mission du Kabardock
- La gestion avec la mise en place d'un budget analytique par concert prévisionnel et réalisé **cf focus**
- Développer de nouvelles sources de financements notamment pour le projet de blog web KBDK ON AIR **cf focus**
- Régler définitivement le problème de climatisation
- Optimiser le bar : gestion des stocks, nouvelle carte (boissons), formule tapas à mettre en route
- Stabiliser l'équipe via les dernières embauches
- Développer les ressources propres : locations diverses, merchandising, revente de concerts, partenariats privés
- Consolider le bureau de l'AGEMA avec l'entrée de nouvelles personnes

INVESTIR SON TEMPS ▼▼▼

- Développer l'implication des usagers à la vie du Kabardock : programmation, enquête le soir des concerts
- Moderniser le réseau internet de la structure et changer de système de billetterie

ATTIRER ▼▼▼

- Recevoir un maximum de 4 événementiels d'entreprise par an afin de générer des fonds propres **cf focus**
- Mener des projets trans-disciplinaires avec les arts visuels (ex : projet expo photo Kabardock dans la ville)
- Faire entrer les arts urbains au sein du Kabardock, notamment pour la mise en scène des espaces

DÉSENCLAVER ▼▼▼

- Concevoir une communication dynamique et adaptable : programme tous les 2 mois sur un support de type journal qui offre de la souplesse et des tribunes pour les autres axes de travail du Kabardock que sont médiation et accompagnement
- Prendre la parole dans les médias pour participer activement aux débats d'actualité et augmenter l'image de marque et de dynamisme du Kabardock
- Faciliter l'identification du Kabardock dans les espaces investis avec par exemple le stickage des retours sur scène, bâches de com pour les hors les murs, meilleure signalétique
- Participer à des événements extérieurs pour continuer à développer le réseau hors Réunion (Métropole et océan indien) : congrès du SMA, Transmusicales, MAMA, Raffut
- Impliquer les usagers du Kabardock (artistes, techniciens, développeurs d'artistes, public adhérent) à la vie de la structure **cf focus**

(S)INSPIRER ▼▼▼

- Ré-affirmer l'ambition d'être un acteur majeur et incontournable des musiques actuelles sur le territoire
- Participer activement au côté du PRMA à la clarification de ce qu'est la filière Musiques Actuelles, ses besoins, ses enjeux, ses forces, ses faiblesses, son futur au travers de différents chantiers (Réseau Trawzer, Kwékilé, marchés des musiques...)
- Créer en équipe

COOPÉRER ▼▼▼

- Favoriser la circulation d'énergie au sein de l'équipe pour la mise en place de projets concertés et collaboratifs entre pôles
- Définir un mode de gouvernance et de prise de décisions participatif au sein de l'équipe
- Faire vivre une liste de diffusion sur le modèle de la liste de diffusion FEDELIMA pour les directions de salles à La Réunion **cf focus**
- Mettre en place des échanges de main-d'œuvre et de pratiques avec le Rocher Palmer
- Accueil de main-d'œuvre de l'océan Indien et échange

OUVRIER ▼▼▼

- Accueillir au sens large : accueil physique, accueil téléphonique, signalétique, sens de circulation, diffusion de musique, magazine à disposition, lieu d'attente
- Ouvrir le Kabardock Kafé à la lumière et en faire un lieu accessible en journée : espace de co-working ? Restauration rapide ?
- Régler la question de la cuisine au Kabardock qui, depuis le passage de la commission de sécurité en février 2021 a été déclarée comme n'étant plus aux normes
- Rénover les bureaux pour en faire des lieux plus lumineux, plus ouverts, plus agréables, plus représentatifs de ce qu'est le Kabardock : un lieu de culture, où il fait bon vivre, travailler et passer

INCUBER ▼▼▼

- Réfléchir à l'accueil des stagiaires et à la transmission aux jeunes générations du savoir et des expériences
- Participer à la reconnaissance des métiers de la musique sur le territoire pour favoriser le renouvellement des équipes à terme et présenter la filière comme un débouché possible
- Participer et/ou initier une série de réflexions sur ce que sera le monde des Musiques Actuelles post COVID



FOCUS sur 5 engagements STRUCTURATION

15 Mise en place d'un budget analytique par concert prévisionnel et réalisé

• OBJECTIFS

Permettre aux chargés de production de suivre chacun de leurs budgets tant prévisionnels que réalisés

Développer la conscience du coût de chaque opération et des impacts des imprévus
Donner des outils d'arbitrage

Vérifier a posteriori de la pertinence de son prévisionnel avec analyse du réalisé

CONSOLIDER
STRUCTURATION

16 Mise en place d'une grille tarifaire de calcul pour les demandes de location

• OBJECTIFS

Faciliter la mise en place de devis

Générer une réflexion sur le nombre de personnes de la structure impliquées sur l'opération, sur la main-d'œuvre à embaucher

Permettre à l'équipe d'anticiper les besoins à mettre en œuvre et les aider à les quantifier

• INDICATEURS

Feuille de calcul / Nombre de propositions faites / Ratio entre les devis faits et les devis retenus

ATTIRER
STRUCTURATION

17 Mettre en place une liste de diffusion sur le modèle de la liste de diffusion FEDELIMA pour les directions de salles à La Réunion

• OBJECTIF

Mettre en place un outil de partage d'informations sur le territoire

Renforcer le réseau local

Pouvoir partager des problématiques

Prendre part à la construction de la filière spectacle vivant

• INDICATEURS

Nombre de personnes présentes sur la liste de diffusion / Analyse du type d'informations partagées / Nombre de structures touchées

COOPÉRER
STRUCTURATION

18 Impliquer les usagers du Kabardock (artistes, techniciens, développeurs d'artistes, public adhérent) à la vie de la structure

• CIBLES

Artistes, techniciens, développeurs d'artistes, public adhérent

• OBJECTIFS

Mettre en place une réunion par type de cible

Présenter le projet de blog KBDK ON AIR et plus largement les missions du Kabardock

Échanger autour des propositions des usagers

Favoriser l'interconnaissance

Favoriser l'implication réciproque et la vie associative

• INDICATEURS

Nombre de réunions par type et nombre de personnes impliquées / Compte rendu des réunions / Liste des propositions faites et intégrées au projet

DÉSENCLAVER
STRUCTURATION

19 Développer de nouvelles sources de financements pour le projet de blog web KBDK On Air

• OBJECTIF

Aller chercher de nouveaux financements sur le numérique pour développer le projet web du Kabardock sans impacter les financements actuels du projet

Agglomérer de nouveaux partenaires (publics et privés) autour du projet

• INDICATEURS

Montant des nouveaux financements obtenus / Nouveaux partenaires

CONSOLIDER
STRUCTURATION

DES PARTENARIATS SOLIDES, ÉTAT ET COLLECTIVITÉS TERRITORIALES

ÉTAT ET COLLECTIVITÉS TERRITORIALES

VILLE DU PORT

La Ville du Port soutient financièrement le Kabardock au niveau de la diffusion, l'accompagnement, les projets territoriaux et l'action culturelle. La Ville soutient aussi les projets d'investissement.

ÉTAT (DAC RÉUNION)

La DAC Réunion soutient le Kabardock au titre de la mission SMAC et de l'éducation artistique et culturelle.

RÉGION RÉUNION

La Région Réunion finance le fonctionnement global, la diffusion, l'accompagnement de projets et des pratiques musicales et l'action culturelle. Le Kabardock bénéficie également d'une aide à l'investissement pour le renouvellement de matériel technique.

DÉPARTEMENT DE LA RÉUNION

Le Département de La Réunion soutient la programmation, le fonctionnement, l'accompagnement de projets et l'action culturelle.

TCO

L'aide du TCO finance les actions envers le jeune public, la décentralisation et le soutien aux pratiques amateurs et à la professionnalisation. Chaque année, le TCO soutient aussi le Kabardock dans le cadre du projet de territoire Békali.

SOCIÉTÉS CIVILES

SACEM

La Sacem soutient la production ou la coproduction de jeunes artistes en développement, l'accompagnement professionnel des artistes et des projets, les activités de formation et d'information sur l'environnement professionnel et multimédia et le développement des pratiques culturelles locales et régionales.

La Sacem soutient aussi le dispositif Rantoron qui permet la programmation de premières parties de jeunes artistes réunionnais.

CNM

Selon les années et les types de projets, le CNM soutient le Kabardock grâce à ses dispositifs.

AUTRES FINANCEURS

En fonction des projets, des partenariats spécifiques viennent s'ajouter aux précédents : DAAC, SHLMR, SIDR, SEMADER, ADEME, CGSS, CAF...

L'enjeu sur la recherche de nouveaux types de financements et de développement des ressources propres est majeur pour les années à venir. Le développement du projet de web média KBDK ON AIR ouvre des horizons de financements jusque-là non sollicités. Les partenaires privés sont aussi un fort enjeu pour la suite.

TABLEAU DE BORD

KABARDOCK

POUSUIVRE

CONSOLIDER

INVESTIR SON TEMPS

ATTIRER

DIFFUSION / CRÉATION / PRODUCTION >>>

- Les projets de concerts en itinérance
- Les temps co-construits de diffusion avec la Ville du Port
- La mutualisation de diffusion avec d'autres lieux de diffusion de l'île et de l'océan Indien
- La mise à disposition aux associations et/ou aux établissements du territoire pour des projets en lien avec notre cœur de métier
- Les partenariats avec des événements comme SAKIFO, IOMMA, OPUS POCUS

- La ligne éditoriale ouverte qui fait la part belle aux musiques Réunionnaises et leurs dérivés tout en mettant en avant une ouverture vers le monde
- Produire ou co-produire avec les TEAT du Conseil Départemental 1 à 2 dates par an au Théâtre de Plein Air de Saint-Gilles
- Lisser les frais de production des spectacles extérieurs en faisant des reventes sur le territoire
- Consolider le lien avec le festival Ougandais de musiques électroniques Nyege Nyege
- Développer la programmation Jeune public Kaniki avec des propositions locales, régionales et nationales, dédiées ou issues de la programmation tout public

- KBDK ON AIR [voir encadré]**
- Mettre en place des instances de dialogue autour de problématiques d'actualité ou récurrentes : Quelles conséquences a le COVID sur la diffusion à long terme ? Comment s'adapter et jusqu'où ?
- Tendre vers un équilibre de genre des artistes programmés pour arriver à un pourcentage d'artistes féminines entre 30 à 40%

- Accueillir des projets des associations en lien avec notre cœur de métier (CAO, EAI0, Village Titan, BOTY...)
- Développer des propositions au Kabardock ou hors les murs pour les publics scolaires, seniors, associations de quartiers, EPHAD
- Accueillir deux diffusions de jazz par an produites par le Kabardock

ACCOMPAGNEMENT >>>

- Développer la fréquentation des studios de répétition
- Les Kwékilés, réunions d'informations et d'échanges en lien avec le PRMA et les lieux de diffusion Musique sur des sujets divers : risques auditifs, réforme Assurance Chômage...
- Rantoron, dispositif permettant de programmer des premières parties
- Les dispositifs d'aide à la création, à la répétition, à la promotion, aux échanges artistiques, les résidences de création et la collaboration avec le studio d'enregistrement
- L'accueil d'artistes porteurs de projets pour un point étape et d'orientation

- Interroger les dispositifs existants de l'accompagnement pour poser un diagnostic et voir ce qui est à améliorer, abandonner, créer
- Travailler sur la façon dont l'accompagnement doit s'adapter aux nouvelles données COVID
- La bourse aux instruments de musique, une journée dédiée avec des activités, des démos, des échanges d'expériences, la possibilité de se restaurer et de boire un verre, de donner des instruments pour une association de la ville

- KBDK ON AIR [voir encadré]**
- Produire une forme «vulgarisée» de l'information en complément des formes plus érudites éditées par le PRMA
- Création de capsules vidéo de promotion pour les artistes (un artiste / un morceau / 5 artistes par an)

- Créer des capsules vidéo de présentation des dispositifs d'accompagnement du Kabardock afin de permettre à des artistes qui ne se sentent pas dans la cible de venir présenter leur projet
- Mettre en place un projet autour de l'improvisation musicale avec un RDV régulier avec l'Association Koté Live

ACTION CULTURELLE / DÉVELOPPEMENT TERRITORIAL >>>

- Les actions hors les murs : concerts, actions culturelles, interventions dans la ville
- Les actions en direction des scolaires : diffusion, ateliers thématiques, rencontre avec les artistes
- Les concerts chez l'habitant dans la Ville du Port
- Le projet Kabarmarmay qui permet à chaque Portoise de maternelle de venir voir un spectacle au Kabardock
- La Fabrique à Musique en lien avec la DAAC, l'État et la SACEM
- La collaboration avec les accueils de loisirs de la Ville du Port
- Les propositions pour les publics empêchés

- Étude des publics : approfondir en équipe les critères à étudier, permettre à de nouveaux bénévoles de venir en soutien à l'équipe du Kabardock pour l'administration des questionnaires les soirs de concerts.
- Développer de nouvelles relations avec les acteurs de la ville et associatifs : Maison de la parentalité, École des Beaux-Arts
- Développer les relations avec les établissements scolaires, périscolaires et les associations autour du Jeune Public pour continuer à développer la programmation Jeune Public Kaniki

- KBDK ON AIR [voir encadré]**
- Sur au moins un des concerts chez l'habitant, proposer à l'artiste invité et à l'association hôte de faire leurs propres images de la rencontre pour en faire une capsule web KBDK ON AIR diffusée par le Kabardock sur son site dédié
- Mettre à disposition des modules vidéos sur des thématiques diverses (exemple : vidéo sur les métiers du spectacle pour la Cité des Métiers, Port Tour Formation, Conseiller d'orientation...)
- Poursuivre un chantier Développement durable et Responsabilité Sociale des Entreprises au sein des quatre salles Békali et plus largement du TCO et dégager une feuille de route, nouvel axe de collaboration entre les salles du TCO

- Concevoir des projets nouveaux : pour les seniors, les établissements scolaires, les associations de quartiers, mise en place d'opérations avec le CCAS, les centres de loisirs, Vakans dan Port
- Développer le lien intergénérationnel en mixant sur une même représentation des publics scolaires et seniors avec un échange à l'issue
- Créer un projet artistique autour de trois cultures régionales (La Réunion, Madagascar, Comores) pour favoriser l'intégration des jeunes suivis par le PRE de la Ville du Port
- Développer des What's up kidz : stages adolescents pendant les vacances scolaires ouverts à tous en lien avec d'autres structures Portoises (La Friche pour le moment)

STRUCTURATION >>>

- La formation de l'équipe pour favoriser la sécurisation des parcours au sein de la structure
- La politique d'investissement pour le bâtiment
- L'implication dans les réseaux locaux et nationaux : Kolet, PRMA, Intersyndicales, Fedélima, SMA, ADEC SV
- La co-construction avec les partenaires que sont la Ville du Port, l'État, la Région Réunion, le Département de La Réunion, le TCO, la DAAC
- La collaboration entre structures du territoire par des biais divers : réseau, co-production, partenariat, échanges d'expérience
- Le partenariat avec le Théâtre Sous les Arbres : accueil de deux concerts du Kabardock par an, accueil de répétitions du TSA au Kabardock, prêt de matériel
- Le partenariat avec les centres de formation

- Le budget analytique pour connaître le coût de la main d'oeuvre technique pour chaque mission du Kabardock
- La gestion avec la mise en place d'un budget analytique par concert prévisionnel et réalisé
- Développer de nouvelles sources de financements notamment pour le projet de blog web KBDK ON AIR
- Régler définitivement le problème de climatisation
- Optimiser le bar : gestion des stocks, nouvelle carte (boissons), formule tapas à mettre en route
- Stabiliser l'équipe via les dernières embauches
- Développer les ressources propres : locations diverses, merchandising, revente de concerts, partenariats privés
- Consolider le bureau de l'AGEMA avec l'entrée de nouvelles personnes

- Développer l'implication des usagers à la vie du Kabardock : programmation, enquête le soir des concerts
- Moderniser le réseau internet de la structure et changer de système de billetterie

- Recevoir un maximum de 4 événementiels d'entreprise par an afin de générer des fonds propres
- Mener des projets trans-disciplinaires avec les arts visuels (ex : projet expo photo Kabardock dans la ville)
- Faire entrer les arts urbains au sein du Kabardock, notamment pour la mise en scène des espaces

- 2021
- 2022
- 2023
- 2024

KBDK ON AIR
 Un projet transversal à double sens qui nourrit et se nourrit des activités du Kabardock
 KBDK ON AIR est un web media qui se décline en modules courts, intuitifs, sous forme de capsules, une sorte de base ludique d'informations et de ressources
 Contenu éditorial : live streaming, live recorded, ITV, rencontres avec des artistes, masterclass, tutorielles techniques, administratives, communication, reportage sur l'action culturelle, présentation des métiers
 INNOVATION SUPPLÉMENTAIRE : création d'un nouveau lieu «signature» au Kabardock

▼▼ DÉSENCLAVER ▼▼

▼▼ (S')INSPIRER ▼▼

▼▼ COOPÉRER ▼▼

▼▼ OUVRIR ▼▼

▼▼ INCUBER ▼▼

◀◀ DIFFUSION / CRÉATION / PRODUCTION

<ul style="list-style-type: none"> Proposer au Kabardock un événement «augmenté» rock, communauté repérée, active et militante avec des concerts, des stands divers Proposer des diffusions décentralisées sur le territoire du TCO avec un accent particulier sur la ville voisine de La Possession Concevoir à terme un événement autour des musiques urbaines avec la Ville du Port en lien avec les programmeurs en herbes (cf Désenclaver / Action culturelle - développement territorial) 	<ul style="list-style-type: none"> Être force de proposition sur le territoire avec des programmations partagées avec d'autres salles, recevoir également des propositions d'autres lieux Mettre en place de nouveaux concepts de programmation : KBBQ, match d'impro musique en lien avec l'association Koté Live... Proposer de nouvelles façons de collaborer avec la Ville du Port et ses services 	<ul style="list-style-type: none"> Mettre en place un nouveau partenariat avec le Hell Fest pour recevoir un de ses warm-up Mettre en place des co-productions de concerts avec d'autres salles notamment le Théâtre de Saint-Gilles Échange de programmation avec la salle partenaire Le Rocher Palmer, à la réouverture des frontières ces échanges pourront avoir lieu avec d'autres territoires (océan Indien notamment) Développer des partenariats durables avec les associations Portoises. Ex : l'association Cœur Saignant qui fournit désormais tous les samoussas des caterings 	<ul style="list-style-type: none"> Tenter d'intercepter des tournées réalisées sur le continent Africain pour faire des dates à La Réunion. Ex : Afrique du Sud ? Mettre en place des projets qui attirent de nouveaux publics : soirée des meilleurs groupes de covers, jam de jazz 	<ul style="list-style-type: none"> Permettre à de jeunes artistes de fouler une scène pour la première fois : Dock Session, Son du Bahut, KO des mots Participer au développement de certaines manifestations sur le territoire en aidant à franchir des caps de structuration et de cadre de production Une création estampillée Kabardock tous les deux ans avec un artiste du territoire (2022 + 2024) Mise en place d'une co-production Jeune Public Musiques Actuelles tous les deux ans avec un apport en numéraire de 3000 euros en complément des autres subventions possibles et d'un pré achat de 4 dates (2021 + 2023)
--	---	--	--	---

◀◀ ACCOMPAGNEMENT

<ul style="list-style-type: none"> Interroger l'activité d'accompagnement et ses enjeux au niveau du territoire en lien avec le PRMA et les autres salles de l'île concernées Poursuivre les Kwékilés : réunions d'informations sur des sujets d'actualité ou de fond en lien avec le Réseau Trwazer du PRMA, décentralisation sur le TCO possible 	<ul style="list-style-type: none"> Être une locomotive pour la construction d'une politique d'accompagnement des pratiques musicales tant amateur que professionnelle sur le territoire en collaboration avec le Réseau Trwazer du PRMA Penser, toujours avec le PRMA, un RDV annuel autour des musiques actuelles, le mettre en perspective avec les grands RDV de la filière : IOMMA, Electropicales et autres événements majeurs du territoire 	<ul style="list-style-type: none"> Békali : réfléchir en réseau avec les 4 salles partenaires au développement du projet sur le territoire Mise en place d'un glossaire commun aux artistes accompagnés par le Kabardock et l'équipe, décliner l'exercice sur les musiques actuelles et le spectacle vivant Inciter à la mise en place avec les autres salles d'un temps de détection des projets à accompagner (cf réseau Trwazer du PRMA ?) Une fois l'an, donner la parole à un artiste accompagné par le Kabardock et lui permettre d'inviter un ou plusieurs artistes coup de cœur repérés par ses soins et l'accompagner jusqu'à la réalisation du concert Tous les deux ans, mettre en place une résidence de création croisée entre des artistes Réunionnais et des artistes accompagnés par le Rocher Palmer 	<ul style="list-style-type: none"> Faire découvrir les métiers du spectacle de l'intérieur en recevant des stagiaires, un service civique ou encore en allant intervenir sur des lieux d'orientation, de présentation des métiers 	<ul style="list-style-type: none"> Former les équipes artistiques grâce à la mise en place d'un coaching autour de la réalisation d'un projet musical quel que soit le niveau de structuration, mise en place de coaching scénique ou vocal Mettre en place des temps de travail communs avec les salles de diffusion de Musiques Actuelles qui font de l'accompagnement (ou assimilés) et les artistes Imaginer l'architecture des entretiens de rencontre et première évaluation des groupes de sorte qu'ils soient une sorte d'expertise partagée/point étape Mettre en place des formations sur l'accompagnement en lien avec Jeudi Formation pour faire évoluer les pratiques et les faire reconnaître Collaboration avec la Ville de La Possession autour du travail d'accompagnement avec les encadrants du secteur associatif pour leur donner quelques axes de travail et faciliter leur action auprès des jeunes musiciens
--	---	--	--	---

◀◀ ACTION CULTURELLE / DÉVELOPPEMENT TERRITORIAL

<ul style="list-style-type: none"> Penser la médiation culturelle et ses enjeux au niveau du territoire en lien avec le PRMA et les autres salles de l'île Mettre en place un comité de programmation avec des jeunes du Lycée Jean Hinglo du Port pour comprendre leur mode de consommation de la musique, les impliquer dans quelques choix de programmation en vue de monter avec la Ville un temps fort musique urbaine Trouver des financements pour les adolescents Portoises afin de les aider à participer aux stages What's up kidz ainsi qu'à des concerts ou d'autres activités proposées par le Kabardock Développer des projets et des liens avec de nouvelles structures : Cité Éducative, PRE, EAIO, CAO, La Friche, École d'architecture 	<ul style="list-style-type: none"> Mettre en place un partage d'expérience avec Fée Mazine pour l'accueil du très Jeune Public afin d'améliorer l'approche du Kabardock 	<ul style="list-style-type: none"> Participer activement au réseau des chargés de l'action culturelle sur le territoire Proposer à l'Académie de La Réunion des projets correspondant à leur dispositif mais aussi d'autres projets imaginés directement par le Kabardock La Friche : mise en place de projets mutualisés sur les deux lieux : concerts en lien avec des expositions, présence d'artistes plasticiens au Kabardock, commande d'œuvres, habillage du lieu, mise en place de projets autour des adolescents pendant les vacances 	<ul style="list-style-type: none"> Développer le nombre d'adhérents et réfléchir aux actions qui pourraient leur être proposées : soirées dédiées, privilèges, participation active à la vie de la structure Mettre en place des ateliers pour les quartiers en présence de public professionnel Développer des croisements : associer les enfants à la création artistique via un stage pour donner envie aux parents de venir au Kabardock et leur montrer une autre proposition artistique en prime 	<ul style="list-style-type: none"> Développer les visites du Kabardock pour divers publics : animateurs des centres de loisirs pour faciliter l'accueil des groupes, publics associatifs, scolaires... Former des enseignants. Ex : monter un projet en milieu scolaire en lien avec une salle
--	--	---	---	--

◀◀ STRUCTURATION

<ul style="list-style-type: none"> Concevoir une communication dynamique et adaptable : programme tous les 2 mois sur un support de type journal qui offre de la souplesse et des tribunes pour les autres axes de travail du Kabardock que sont médiation et accompagnement Prendre la parole dans les médias pour participer activement aux débats d'actualité et augmenter l'image de marque et de dynamisme du Kabardock Faciliter l'identification du Kabardock dans les espaces investis avec par exemple le stickage des retours sur scène, bâches de com pour les hors les murs, meilleure signalétique Participer à des événements extérieurs pour continuer à développer le réseau hors Réunion (Métropole et océan indien) : congrès du SMA, Transmusicales, MaMa, Raffut Impliquer les usagers du Kabardock (artistes, techniciens, développeurs d'artistes, public adhérent) à la vie de la structure 	<ul style="list-style-type: none"> Ré-affirmer l'ambition d'être un acteur majeur et incontournable des musiques actuelles sur le territoire Participer activement au côté du PRMA à la clarification de ce qu'est la filière Musiques Actuelles, ses besoins, ses enjeux, ses forces, ses faiblesses, son futur au travers de différents chantiers (Réseau Trwazer, Kwékilé, marchés des musiques...) Créer en équipe 	<ul style="list-style-type: none"> Favoriser la circulation d'énergie au sein de l'équipe pour la mise en place de projets concertés et collaboratifs entre pôles Définir un mode de gouvernance et de prise de décisions participatif au sein de l'équipe Faire vivre une liste de diffusion sur le modèle de la liste de diffusion FEDELIMA pour les directions de salles à La Réunion Mettre en place des échanges de main-d'œuvre et de pratiques avec le Rocher Palmer Accueil de main-d'œuvre de l'océan Indien et échange 	<ul style="list-style-type: none"> Accueillir au sens large : accueil physique, accueil téléphonique, signalétique, sens de circulation, diffusion de musique, magazine à disposition, lieu d'attente Ouvrir le Kabardock Kafé à la lumière et en faire un lieu accessible en journée : espace de co-working ? Restauration rapide ? Régler la question de la cuisine au Kabardock qui, depuis le passage de la commission de sécurité en février 2021 a été déclarée comme n'étant plus aux normes Rénover les bureaux pour en faire des lieux plus lumineux, plus ouverts, plus agréables, plus représentatifs de ce qu'est le Kabardock : un lieu de culture, où il fait bon vivre, travailler et passer 	<ul style="list-style-type: none"> Réfléchir à l'accueil des stagiaires et à la transmission aux jeunes générations du savoir et des expériences Participer à la reconnaissance des métiers de la musique sur le territoire pour favoriser le renouvellement des équipes à terme et présenter la filière comme un débouché possible Participer et/ou initier une série de réflexions sur ce que sera le monde des Musiques Actuelles post COVID
---	---	---	---	--

LE TABLEAU DE BORD, PREMIER INDICATEUR

La conception même de ce PAC 2021/2024 avec ce grand tableau de bord est une invitation à l'évaluation. Il est en effet simple de s'y référer tant pour la direction que pour les salariés ou encore les partenaires. Les orientations souhaitées y sont clairement énoncées et facilement repérables. Une consultation régulière de cette grande carte de navigation saura dire si chacun est ou s'éloigne de la route tracée. Bien évidemment cette lecture n'est qu'un axe d'appréciation parmi d'autres, viendront s'y ajouter des indicateurs quantitatifs et qualitatifs.

LES INDICATEURS QUANTITATIFS

Il existe déjà une cartographie précise d'indicateurs au Kabardock qui peuvent se décliner sur l'ensemble des nouveaux projets de manière à pouvoir analyser les années sur la même base et créer une continuité d'évaluation en dehors des changements de direction.

Il est intéressant de faire ces constats en équipe et avec les partenaires du projet chaque année à l'occasion des bilans et en cours d'année autant que nécessaire.

► DES TABLEAUX

Types (de formation, d'opérations, de salles, d'investissements, d'accueil (production, location, mise à disposition), de production (Jeune Public, gratuit, payant, tout public))

Provenance géographique

Styles musicaux

Genre, niveaux scolaires, âges...

► DES MESURES

Fréquentations (des concerts, des actions culturelles, des dispositifs d'accompagnement)

Masse salariale

Nombre d'ETP

Nombre de stagiaires, d'intermittents techniques, artistes

Nombre de femmes et d'hommes (Artistes, lead, technique, personnes accueillies)

Temps de formation

► DES GRILLES

Ces indicateurs quantitatifs existent déjà au Kabardock et sont présentés chaque année via le bilan d'activité.

► DES POURCENTAGES

► DES GRAPHIQUES

► DES CARTOGRAPHIES

LES INDICATEURS QUALITATIFS

Ils sont plus difficiles à identifier parce qu'ils font référence à la qualité, la nature des actions et des projets. Il est ici question du taux de satisfaction, de données purement subjectives.

Complexes à identifier et pourtant... En lien direct avec le cœur même de l'activité d'une SMAC. Notre métier étant celui du lien, du plaisir, la part de rêve, l'endroit même de l'expérimentation.

Ils ne sont pas mesurables, en revanche ils sont descriptibles et visuels. Ils peuvent avoir plusieurs formes : mots recueillis, réactions, sentiments, observations, témoignages...

Leur analyse en dit tout autant que l'analyse du quantitatif.

► UN OBJECTIF 2021

Mise en place d'un chantier en équipe sur le recueil de réactions

Un des axes fondamentaux du projet est l'ouverture et l'accueil, il est donc nécessaire de créer un endroit pour accueillir la parole, les avis, les idées. Cette conception est un chantier de l'année en cours.

► UN OBJECTIF 2022

Évaluation au titre des droits culturels d'une opération

L'équipe du Kabardock souhaite se former afin de pouvoir au moins une fois l'an faire une évaluation au titre des droits culturels sur une opération repérée. L'idée étant de mettre à jour et apprivoiser à terme, une nouvelle façon de concevoir les projets et de les évaluer.

Le concert de rentrée, fruit d'une collaboration avec les associations de la Ville, moment de partage avec les adhérents, pourrait être le terrain choisi.

LES INSTANCES

► BUREAU DE L'ASSOCIATION AGEMA

1 AGO par an et autant de réunions de bureau que nécessaire

► COMITÉ DE PILOTAGE

2 fois par an, le Kabardock initie un comité de pilotage qui réunit les différents partenaires de la structure

► ENTRETIENS BILATÉRAUX

Une fois l'an, la direction et son administratrice rencontrent ces mêmes partenaires pour faire un point particulier sur le projet

ÉVALUATION

KABAR
DOCK

L'évaluation est un outil essentiel au pilotage, c'est la lecture de l'ensemble des données qui permet d'orienter et/ou réorienter sa route en permanence.

Dès son arrivée la nouvelle direction a été dans l'évaluation, de l'existant d'abord, des pratiques ensuite, des actions menées, des résultats attendus et finalement vécus. Consciente de s'insérer dans une histoire déjà longue et riche, il a été nécessaire d'en prendre connaissance, de la faire sienne, de prendre sa place dans l'équipe, avant de pouvoir en écrire un nouveau chapitre concerté entre les forces vives du projet.

KABAR DOCK[★]

60 rue Mahé de Labourdonnais
97420 Le Port
Ile de La Réunion

www.kabardock.com

    kabardock